



**T.C
SULTANGAZİ KAYMAKAMLIĞI**

**SULTANGAZİ NENE HATUN
MESLEKİ VE TEKNİK ANADOLU LİSESİ
MÜDÜRLÜĞÜ**

2019-2023 STRATEJİK PLANI

İSTANBUL

2019

İSTİKLALMARŞI

Korkma, sönmez bu şafaklarda yüzen al sancak;
Sönmeden yurdumun üstünde tüten en son ocak.
O benim milletimin yıldızıdır, parlayacak;
O benimdir, o benim milletimindir ancak.

Çatma, kurban olayım, çehreni ey nazlı hilal!
Kahraman ırkıma bir gül! Ne bu şiddet, bu celal?
Sana olmaz dökülen kanlarımız sonra helal...
Hakkıdır Hakk'a tapan milletimin istiklal!

Ben ezelden beridir hür yaşadım, hür yaşarım.
Hangi çılgın bana zincir vuracakmış? Şaşarım!
Kükremiş sel gibiyim, bendimi çiğner, aşarım.
Yırtarım dağları, enginlere sığmam, taşarım.

Garbın afakını sarmışsa çelik zırhlı duvar,
Benim iman dolu göğsüm gibi serhaddim var.
Ulusun, korkma! Nasıl böyle bir imanı boğar,
"Medeniyet!" dediğin tek dişi kalmış canavar?

Arkadaş! Yurduma alçakları uğratma sakın.
Siper et gövdeni, dursun bu hayasızca akın.
Doğacaktır sana va' dettiği günler Hakk'ın...
Kim bilir, belki yarın, belki yarından da yakın.

Bastığın yerleri "toprak!" diyerek geçme, tanı:
Düşün altındaki binlerce kefensiz yatan.
Sen şehit oğlusun, incitme, yazıktır atanı:
Verme, dünyaları alsan da, bu cennet vatanı.

Kim bu cennet vatanın uğruna olmaz ki feda?
Şüheda fışkıracak toprağı sıksan, şüheda!
Canı, cananı bütün varımı alsın da Hüda,
Etmesin tek vatanımdan beni dünyada cüda.

Ruhumun senden, İlahi, şudur ancak emeli:
Değmesin mabedimin göğsüne namahrem eli.
Bu ezanlar ezanlar-ki şahadetleri dinin temeli
Ebedi yurdumun üstünde benim inlemeli.

O zaman vecd ile bin secde eder-versi-teşim,
Her carihandan, İlahi, boşanıp kanlı yaşım,
Fışkırır ruh-ı mücerred gibi yerden na'sım;
O zaman yükselerek arşa değer belki başım.

Dalgalar sen de şafaklar gibi ey şanlı hilal!
Olsun artık dökülen kanlarımın hepsi helal!
Ebediyen sana yok, ırkıma yok izmihlal:
Hakkıdır, hür yaşamış bayrağımın hürriyet;
Hakkıdır, Hakk'a tapan, milletimin istiklal!

Mehmet ANI ERSOY

*Öğretmenler;
Yeni Nesil Sizin
Eseriniz Olacaktır.*

M. Kemal

GENÇLİĞE HİTABA

Ey Türk gençliği! Birinci vazifen, Türk İstikbalini, Türk cumhuriyetini, İlelebet, muhafaza ve müdafaa etmektir.

Mevcutiyetinin ve istikbalinin yegane temeli budur. Bu temel, senin, en kıymetli hazinendir. İstikbalde dahi, seni, bu hazineden, mahrum etmek isteyecek, dahili ve harici, bedhahların olacaktır. Bir gün, istiklal ve cumhuriyeti müdafaa mecburiyetine düşersen, vazifeye atılmak için, içinde bulunacağın vaziyetin imkanı ve şartlarını düşünmeyeceksin! Bu imkan ve gerat, çok namüslül bir mahiyette tezahür edebilir. İstiklal ve cumhuriyetine kastetmek isteyenler, bütün dünyada emsali görülmemiş bir galibiyetin müessesili olabilmelidir. Cebren ve hile ile aziz vatanın, bütün kaleleri zaft edilmiş, bütün tersanelerine girilmiş, bütün orduları dağıtılmış ve memleketin her köşesi bilfiil işgal edilmiş olabilir. Bütün bu şartlardan daha elim ve daha vahim olmak üzere, memleketin dahilinde, iktidara sahip olanlar gaflet ve dalalet ve hatta hiyanet içinde bulunabilirler. Hatta bu iktidar sahipleri şahsi menfaatlerini, müstevlerin siyasi emelleriyle tevhit edebilirler. Millet, fakr u zaruret içinde harap ve bîtap düşmüş olabilir.

Ey Türk istikbalinin evladi! İşte, bu ahval ve gerat içinde dahi, vazifen; Türk istiklal ve cumhuriyetini kurtarmaktır! Muhtaç olduğun kudret, damarlarındaki asili kanda, mevcuttur!

M. Kemal

Milli eğitimde süratle yüksek bir seviyeye çıkacak olan bir milletin, hayat mücadelesinde maddi ve manevi bütün kudretlerinin artacağı muhakkaktır.

MUSTAFA KEMAL ATATÜRK

SUNUŞ



Ülkemizin geleceğinden sorumlu eğitim kurumlarında, çağdaş medeniyetin ortağı bireyler yetiştirmenin yanı sıra mesleki eğitim ile öğrencilerin ilgi ve yetenekleri doğrultusunda seçmiş oldukları meslek alanlarına yönelik bilgi, beceri, tutum ve meslek ahlakı kazanmış bireyler olarak yetiştirilmesi gerekir. Bu amaçla eğitim paydaşlarının fikirlerinden yararlanmaya, katılımcı bir demokrasi kültürünü yerleştirmeye ihtiyaç vardır.

Sektörün işgücü ihtiyacına cevap verebilecek niteliğe sahip, gelişen teknolojiye uyum sağlayabilen, paydaşların planlama ve karar alma sürecine etkin olarak katıldığı bir kurum olan okulumuz, 2010 yılında açılmış olup kendisini sürekli yenilemektedir. Bu çerçevede okullarımızda yürütülen Toplam Kalite Yönetimi çalışmaları yöneticilerin desteği ve takım ruhuyla daha hızlı gerçekleşme şansı bulmaktadır.

Bu stratejik planın hazırlanmasında emeği geçen başta okulumuz Stratejik Plan Hazırlama Ekibi ve uygulamalarında yardımcı olan ilçemiz Milli Eğitim Müdürlüğü AR-GE birimi sorumluları olmak üzere öğretmen, öğrenci ve velilerimize teşekkür ederim.

Uzm. Öğrt. Nalan YÜKSEL

Okul Müdürü

İÇİNDEKİLER

SUNUŞ	2
TABLOLAR.....	3
ŞEKİLLER.....	4
TANIMLAR	5
GİRİŞ.....	6
BÖLÜM I: STRATEJİK PLAN HAZIRLIK SÜRECİ	7
BÖLÜM II: DURUM ANALİZİ	9
OKULUMUZUN KURUMSAL TARİHÇESİ.....	9
UYGULANMAKTA OLAN STRATEJİK PLANIN DEĞERLENDİRİLMESİ.....	10
MEVZUAT ANALİZİ	11
ÜST POLİTİKA BELGELERİ ANALİZİ	12
FAALİYET ALANLARI İLE ÜRÜN VE HİZMETLERİN BELİRLENMESİ	13
PAYDAŞ ANALİZİ	14
KURUM İÇİ ANALİZ.....	21
KURUM KÜLTÜRÜ ANALİZİ	24
FİZİKİ KAYNAK ANALİZİ	25
MALİ KAYNAK ANALİZİ	26
GZFT (GÜÇLÜ, ZAYIF, FIRSAT, TEHDİT) ANALİZİ	27
PEST-E ANALİZİ	28
TESPİTLER VE İHTİYAÇLARIN BELİRLENMESİ	29
BÖLÜM III: GELECEĞE BAKIŞ	30
MİSYONUMUZ	30
VİZYONUMUZ	30
TEMEL DEĞERLERİMİZ.....	30
BÖLÜM IV: AMAÇ, HEDEF VE EYLEMLER	31
AMAÇ 1:	32
AMAÇ 2:	34
AMAÇ 3:	34
AMAÇ 4:	34
AMAÇ 5:	34
V. BÖLÜM: MALİYETLENDİRME	42
VI. BÖLÜM: İZLEME VE DEĞERLENDİRME	43
EKLER:	44

TABLOLAR

Tablo 1: Strateji Geliştirme Kurulu	7
Tablo 2: Stratejik Plan Hazırlama Ekibi.....	7
Tablo 3: Mevzuat Analizi	11
Tablo 4: Üst Politika Belgeleri Analizi	12
Tablo 5: Faaliyet Alanı - Ürün/Hizmet Listesi	13

Tablo 6: Paydaş Tablosu	14
Tablo 7: Paydaşların Önceliklendirilmesi	15
Tablo 8: Paydaş - Ürün/Hizmet Matrisi	16
Tablo 9: Paydaş Görüşlerinin Alınmasına İlişkin Çalışmalar	17
Tablo 10: GZFT Öğretmen Anketi	18
Tablo 11: GZFT Öğrenci Anketi	19
Tablo 12: GZFT Veli Anketi	20
Tablo 13: Okul Künyesi	21
Tablo 14: Çalışan Bilgileri Tablosu	23
Tablo 15: Sınıfların öğrenci sayıları	22
Tablo 16: Okul Yerleşkesine İlişkin Bilgiler	25
Tablo 17: Müdürlüğümüzün fiziki kaynakları arasında yer alan bina sayısı	25
Tablo 18: Teknolojik Kaynaklar ve Bilişim Alt Yapısı	26
Tablo 19: Gelir ve Gider Bilgisi	26
Tablo 20: Tahmini Kaynaklar (TL)	26
Tablo 21: GZFT Tablosu	27
Tablo 22: PEST-E Analizi	28
Tablo 23: Tespitler ve İhtiyaçlar	29
Tablo 24: Hedef 1.1	31
Tablo 25: Hedef 1.2	33
Tablo 26: Hedef 2.1	34
Tablo 27: Hedef 2.2	35
Tablo 28: Hedef 3.1	37
Tablo 29: Hedef 3.2	38
Tablo 30: Hedef 4.1	39
Tablo 31: Hedef 4.2	40
Tablo 32: Hedef 4.3	41
Tablo 32: Hedef 5.1	41
Tablo 32: Hedef 5.2	41
Tablo 32: 2019-2023 Stratejik Planı Faaliyet/Proje Maliyetlendirme	42

ŞEKİLLER

Şekil 1 : Stratejik Plan Hazırlama Süreci	8
Şekil 2 : Teşkilat Şeması	21
Şekil 3 : İzleme ve Değerlendirme Süreci	43

TANIMLAR

Eylem Planı: İdarenin stratejik planının uygulanmasına yönelik faaliyetleri, bu faaliyetlerden sorumlu ve ilgili birimler ile bu faaliyetlerin başlangıç ve bitiş tarihlerini içeren plandır.

Faaliyet: Belirli bir amaca ve hedefe yönelik, başlı başına bir bütünlük oluşturan, yönetilebilir ve maliyetlendirilebilir üretim veya hizmetlerdir.

Harcama Birimi: Kamu idaresi bütçesinde ödenek tahsis edilen ve harcama yetkisi bulunan birimdir.

Hazırlık Programı: Stratejik plan hazırlık sürecinin aşamalarını, bu aşamalarda gerçekleştirilecek faaliyetleri, bu aşama ve faaliyetlerin tamamlanacağı tarihleri gösteren zaman çizelgesini, bu faaliyetlerden sorumlu birim ve kişiler ile stratejik planlama ekibi üyelerinin isimlerini içeren ve stratejik planlama ekibi tarafından oluşturulan programdır.

Hedef Kartı: Amaç ve hedef ifadeleri ile performans göstergelerini, gösterge değerlerini, göstergelerin hedefe etkisini, sorumlu ve işbirliği yapılacak birimleri, riskleri, stratejileri, maliyetleri, tespitler ve ihtiyaçları içeren karttır.

Kalkınma Planı Kurumsal Sorumluluklar Tablosu: Kamu idarelerinin kalkınma planında yer alan amaç, hedef ve politikalara ilişkin sorumluluklarını gösteren ve Kalkınma Bakanlığınca yayımlanan tablodur.

Performans Göstergesi: Stratejik planda hedeflerin ölçülebilirliğini miktar ve zaman boyutuyla ifade eden araçlardır.

Strateji Geliştirme Birimi: Strateji geliştirme başkanlıkları ve strateji geliştirme daire başkanlıkları ile strateji geliştirme ve malî hizmetlerin yerine getirildiği müdürlüklerdir.

Strateji Geliştirme Kurulu: Üst yöneticinin başkanlığında üst yönetici yardımcıları, idarenin harcama yetkilileri ile ihtiyaç duyması halinde üst yöneticinin görevlendireceği diğer kişilerden oluşan kuruldur.

Stratejik Plan Değerlendirme Raporu: İzleme tabloları ile değerlendirme sorularının cevaplarını içeren ve her yıl şubat ayının sonuna kadar hazırlanan rapordur.

Stratejik Plan Genelgesi: Stratejik plan hazırlık çalışmalarını başlatan, Strateji Geliştirme Kurulu üyelerinin isimlerini içeren ve bakanlıklar ile bakanlıklara bağlı, ilgili ve ilişkili kuruluşlarda Bakan, diğer kamu idareleri ve mahalli idarelerde üst yönetici tarafından yayımlanan genelgedir.

Stratejik Plan Gerçekleşme Raporu: Stratejik plan dönemi sonunda hazırlanan stratejik plan değerlendirme raporudur.

Stratejik Plan İzleme Raporu: Stratejik plandaki performans göstergelerine ilişkin Ocak-Haziran dönemi gerçekleşmelerinin izlenmesine imkân veren ve her yıl Temmuz ayının sonuna kadar hazırlanan rapordur.

Üst Politika Belgeleri: Kalkınma planı, hükümet programı, orta vadeli program, orta vadeli mali plan ve yıllık program ile idareyi ilgilendiren ulusal, bölgesel ve sektörel strateji belgeleridir.

Üst Yönetici: Bakanlıklarda müsteşarı, diğer kamu idarelerinde en üst yöneticiyi, il özel idarelerinde valiyi ve belediyelerde belediye başkanını ifade eder.

GİRİŞ

Stratejik planlama, her kademedeki kişinin katılımını ve yöneticinin tam desteğini içeren sonuç almaya yönelik çabaların bütünüdür. Bu anlamda paydaşların gereksinim ve beklentileri, paydaşlar ve politika yapıcılarının örgütün misyonu, hedefleri ve performans ölçümünün belirlenmesinde etkin rol oynamasını ifade eder.

Strateji örgütün elinde bulunan canlı cansız tüm güç kaynaklarını planlı olarak gerçekleştirmek için kullanma yoludur. Stratejik planlama ise; kurumun geleceğine ve yapısal değişikliklerine yönelik, misyonunu ve topyekun hedeflerini belirleyip bulunduğu çevrede ve faaliyet ortamındaki durumunu dikkate alarak, kurum için uygulanabilir olan alternatifler arasından birini seçerek uygulamaya koymak üzere yapılan plandır. Başka bir ifadeyle kurumun temel amaçlarına ulaşmak için strateji ve politikalarını belirleyip bunları gerçekleştirmek için detaylı planlar hazırlayan sistemli çalışmaya stratejik planlama denir.

Stratejik planlama; kuruluş bütçesinin stratejik planda ortaya konulan amaç ve hedefleri ifade edecek şekilde hazırlanmasına, kaynak tahsisinin önceliklere dayandırılmasına ve hesap verme sorumluluğuna rehberlik eder. Stratejik plan; örgütün tüm güç kaynaklarını, amaçlarını gerçekleştirmek ve uzun erimli gereksinimlerini karşılamak için etkin biçimde yönlendirmeyi ve kılavuzlaşmayı içeren çok amaçlı bir eylem planıdır. Stratejik Planlama, bir kurumda görev alan her kademedeki kişinin katılımını ve kurum yöneticisinin tam desteğini içeren sonuç almaya yönelik çabaların bütünüdür. Bu anlamda paydaşların ihtiyaç ve beklentileri, paydaşlar ve politika yapıcılarının kurumun misyonu, hedefleri ve performans ölçümünün belirlenmesinde aktif rol oynamasını ifade eder.

Kamuda stratejik planlama uygulamasının yasal alt yapısı ise, 10/12/2003 tarihinde TBMM’de kabul edilen ve Resmi Gazete’de yayımlanarak yürürlüğe giren 5018 sayılı Kamu Mali Yönetimi ve Kontrol Kanunu’nun kabulüyle oluşturulmuştur. Kanun’un 3. maddesinin 2. bendinde stratejik planlama, “Kamu idarelerinin orta ve uzun vadeli amaçlarını, temel ilke ve politikalarını, hedef ve önceliklerini, performans ölçütlerini, bunlara ulaşmak için izlenecek yöntemler ile kaynak dağılımlarını içeren plan” şeklinde tanımlanmaktadır.

Okulumuz, söz konusu planın hazırlanması, uygulanması ve kurum performans programının oluşturulması için; MEB Stratejik Plan Hazırlık Programı’nda belirtilen takvim ve formata uygun olarak stratejik planlama görevlerini yerine getirmektedir.

Sultangazi Nene Hatun Mesleki ve Teknik Anadolu Lisesi Stratejik Plan Ekibi

BÖLÜM I: STRATEJİK PLAN HAZIRLIK SÜRECİ

2019-2023 dönemi stratejik plan hazırlanması süreci Üst Kurul ve Stratejik Plan Ekibinin oluşturulmasıyla başlamıştır. Ekip tarafından oluşturulan çalışma takvimi kapsamında ilk aşamada durum analizi çalışmaları yapılmış ve durum analizi aşamasında paydaşlarımızın plan sürecine aktif katılımını sağlamak üzere paydaş anketi, toplantı ve görüşmeler yapılmıştır.

Durum analizinin ardından geleceğe yönelim bölümüne geçilerek okulumuzun amaç, hedef, gösterge ve eylemleri belirlenmiştir. Çalışmaları yürüten ekip ve kurul bilgileri alta verilmiştir.

STRATEJİ GELİŞTİRME KURULU

Tablo 1: Strateji Geliştirme Kurulu

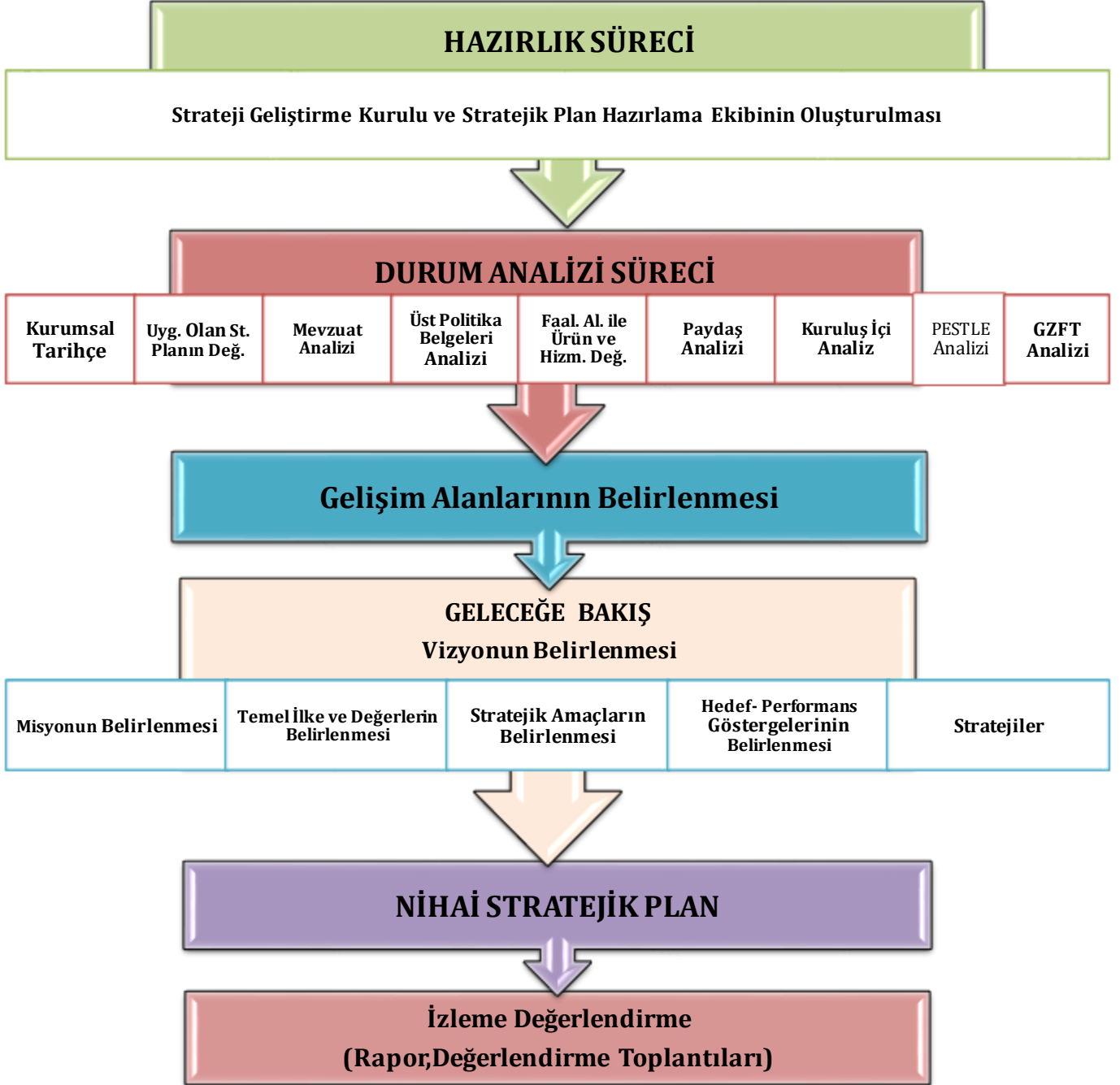
Adı Soyadı	Görevi
Nalan YÜKSEL	Okul Müdürü
Nazife ÖZDAŞ	Okul Müdür Yardımcısı
Halis POLAT	Okul Müdür Yardımcısı
Ahmet BOYACI	Türk Dili ve Edebiyatı Öğretmeni
Fatih SARIOĞLU	Okul Aile Birliği Başkanı

STRATEJİK PLAN HAZIRLAMA EKİBİ

Tablo 2: Stratejik Plan Hazırlama Ekibi

Adı Soyadı	Görevi	Ekipteki Görevi
Halis POLAT	Müdür Yrd.	Koordinatör
Yeliz ARPACI	Müdür Yrd.	Maliyetlendirme ve Diğer Çalışmalar
Kübra ERASLAN	Rehberlik Hiz. Öğretmeni	Eğitim ve Öğretimde Kalite ve Rehberlik, Sosyal Etkinlik Çalışmaları
Deniz YİĞİT	Öğretmen	Kurumsal Kapasite ve Mesleki Eğitime Değer Çalışmaları
Volkan KALENDER	Öğretmen	İstatistik Erişimi , Dijital Eğitim ve Arşiv Çalışmaları
Behiye ARAP	Öğrenci Velisi	Ekip Üyesi

Şekil 1 : Stratejik Plan Hazırlama Süreci



BÖLÜM II:DURUM ANALİZİ

Durum analizi bölümünde okulumuzun mevcut durumu ortaya konularak neredeyiz sorusuna yanıt bulunmaya çalışılmıştır.Bu kapsamda okulumuzun kurumsal tarihçesi, okul künyesi ve temel istatistikleri, paydaş analizi ve görüşleri ile okulumuzun Güçlü Zayıf Fırsat ve Tehditlerinin (GZFT) ele alındığı analize yer verilmiştir.

OKULUMUZUN KURUMSAL TARİHÇESİ



Okulumuzun yapımına Sultangazi İlçesi 14/6 Pafta 2543 Ada 1 Parsel’de 10.04.2009 tarihinde İlköğretim Okulu olarak başlanmıştır. 01.10.2010 tarihinde tamamlanmıştır. Sultangazi İlçesinde kız öğrencilerin ortaöğretimde okuyabileceği Kız Teknik ve Meslek Lisesine acil ihtiyaç olduğundan 02.10.2010 tarihinde bakanlık oluru ile Çocuk Gelişimi ve Eğitimi, Grafik ve Fotoğrafçılık, Giyim Üretim Teknolojisi, Yiyecek İçecek Hizmetleri alanlarında eğitim vermek üzere açılmıştır. 26.01.2012 tarihinde okulumuz bünyesinde iki sınıftan oluşmak üzere anasını açılmıştır. Okulumuzda meslek lisesi programına ek olarak 21.05.2012 tarihinde Teknik Lise programında Çocuk Gelişimi ve Bilişim Teknolojileri alanları açılmıştır. Okulların Anadolu Lisesine dönüştürülmesi ve mevcut fizik şartların yetersizliği sebebiyle 31.03.2015 tarihli bakanlık onayı ile Teknik Lise programları kapatılmıştır.

Okulumuz 2019-2020 Eğitim-Öğretim yılının 1. Dönem başı itibariyle 267 öğrenci kaydı gerçekleştirilmiştir. Okulumuzun 01.01.2019 tarihi itibariyle 1077 öğrencisi vardır.

Okulumuzun kurucu müdürü Çocuk Gelişimi ve Eğitimi alanı öğretmeni Emine ERDÖNMEZ ve ilk Müdür Yardımcısı Din Kültürü ve Ahlak Bilgisi öğretmeni Mevlüt ÖĞÜTÇÜ’dür. 01.06.2011 tarihinde okulumuzun ilk kadrolu müdürü olarak Kerim GÜL göreve başlamış, 01.09.2015 tarihi itibariyle görevi sona ermiştir.01.09.2015 tarihi itibariyle okul müdürlüğü görevini Nalan YÜKSEL yürütmektedir. Okulumuzun 01.01.2019 tarihi itibariyle yönetici sayısı 5’dir. Okulumuz öğretmen sayısı ise kadrolu 37,sözleşmeli aday 14, ücretli 27 olmak üzere toplam 81’dir

UYGULANMAKTA OLAN STRATEJİK PLANIN DEĞERLENDİRİLMESİ

Sultangazi Nene Hatun Mesleki ve Teknik Anadolu Lisesinin 2015-2019 Stratejik Planı; “ Eğitim Öğretime Erişim, Eğitim-Eğitim Öğretimde Kalite ve Kurumsal Kapasitenin Geliştirilmesi” temalarını içermektedir. Her temada 1 amaç belirlenmiştir. 1. amaçta 4 hedef, 2. amaçta 6 hedef ve 3. amaçta 4 hedef olmak üzere toplam 3 amaç ve 14 hedef belirlenmiştir. Planda yer alan hedefleri gerçekleştirmek için belirlenen tedbir ve stratejilerin tamamına yakını uygulanmıştır. Plan dönemi tamamlanmamış olmasına rağmen performans göstergelerinin büyük çoğunluğunda, plan döneminin son performans yılı 2019 hedefine ulaşılmıştır. 2017 ve 2018 mali yılları için hazırladığımız performans programları ve faaliyet raporlarında bu durum açıkça gösterilmiştir. Plan dönemini n tamamlanmasına 1 yıl kala Cumhurbaşkanlığı Hükümet Sistemine geçilmesinden dolayı 2018/16 sayılı Genelge uyarında stratejik planın yenilenmesi zarurietini doğduğundan 2019 Mali Yılı Performans Programı hazırlanamamış, 2019 yılına ait performans göstergelerinin gerçekleşme durumları tespit edilememiştir.

2019-2023 Stratejik Planımızdaki hedefler önceki plan dönemine benzer olarak paydaşlarımızın beklentileri, kurumumuzun faaliyet alanları, ihtiyaçlar ve gelişim alanları ile MEB politikaları birlikte analiz edilerek belirlenmiştir. Bu analiz sonucunda belirlediğimiz hedeflerle, önceki plan dönemindeki hedefler benzerlik göstermektedir. Paydaşlarımızın beklentilerinin üst düzeyde olması, gerek beklentilerin çeşitliliği ve sayısı, gerekse içinde bulunduğumuz dönemin hassasiyetine binaen okulumuz 2019-2023 döneminde vizyonunu geniş bir bakış açısıyla belirlemiştir. Bu nedenle her ne kadar benzer nitelikte hedefler belirlenmiş olsa da çeşitlilik ve sayı itibariyle 2019-2023 Stratejik Plan dönemi hedefleri, önceki plan dönemi hedeflerinden farklılık arz etmektedir.

MEVZUAT ANALİZİ

Sultangazi Nene Hatun Mesleki ve Teknik Anadolu Lisesi, İl ve İlçe Millî Eğitim Müdürlüğümüzün tabi olduğu tüm yasal yükümlülüklerle uymakla mükelleftir. Bunların dışında Ortaöğretim düzeyinde yükümlülük arz eden mevzuat, Tablo 3’de ayrıca gösterilmiştir.

Tablo 3: Mevzuat Analizi

Yasal Yükümlülük	Dayanak	Tespitler	İhtiyaçlar
<ul style="list-style-type: none"> Müdürlüğümüz “Dayanak” başlığı altında sıralanan Kanun, Kanun Hükümünde Kararname, Tüzük, Genelge ve Yönetmeliklerdeki ilgili hükümleri yerine getirmekle mükelleftir. Müdürlüğümüz “eğitim-öğretim hizmetleri, insan kaynakları, halkla ilişkiler, fiziki ve mali destek hizmetleri, stratejik plan hazırlama, stratejik plan izleme-değerlendirme süreci iş ve işlemleri” faaliyetlerini yürütmektedir. Faaliyetlerimizden öğrenciler, öğretmenler, personel, yöneticiler ve öğrenci velileri doğrudan etkilenmektedir. Müdürlüğümüz resmi kurum ve kuruluşlar, sivil toplum kuruluşları ve özel sektörle mevzuat hükümlerine aykırı olmamak ve faaliyet alanlarını kapsamak koşuluyla protokoller ve diğer işbirliği çalışmalarını yürütme yetkisine haizdir 	<ul style="list-style-type: none"> T.C. Anayasası 1739 Sayılı Millî Eğitim Temel Kanunu 652 Sayılı MEB Teşkilat ve Görevleri Hakkındaki Kanun Hükümünde Kararname 222 Sayılı Millî Eğitim Temel Kanunu (Kabil No: 5.1.1961, RG: 12.01.1961 / 10705-Son Ek ve Değişiklikler: Kanun No: 12.11.2003/ 5002, RG: 21.11.2003 657 Sayılı Devlet Memurları Kanunu 3308 Sayılı Mesleki Eğitim Kanunu 439 Sayılı Ek Ders Kanunu 28758 sayılı Ortaöğretim Kurumları Yönetmeliği 5018 sayılı Kamu Mali Yönetimi ve Kontrol Kanunu MEB Personel Mevzuat Bülteni 6331 sayılı İş Sağlığı ve Güvenliği Kanunu Taşıma Yoluyla Eğitime Erişim Yönetmeliği MEB Millî Eğitim Müdürlükleri Yönetmeliği (22175 Sayılı RG Yayınlanan) Millî Eğitim Bakanlığı Rehberlik ve Psikolojik Danışma Hizmetleri Yönetmeliği 04.12.2012/202358 Sayı İl İlçe MEM’in Teşkilatlanması 43 Nolu Genelge 26 Şubat 2018 tarihinde yayımlanan Kamu İdarelerinde Stratejik Planlamaya İlişkin Usul ve Esaslar Hakkındaki Yönetmelik İstanbul İl MEM 2019-2023 stratejik planı Sultangazi İlçe MEM 2019-2023 stratejik planı 	<ul style="list-style-type: none"> Müdürlüğümüzün hizmetlerini mevzuattaki hükümlere uygun olarak yürütmektedir. Diğer kurumlarla işbirliği gerektiren çalışmalarda, gerek tabi olduğumuz mevzuat gerekse diğer kurumların mevzuatları arasında uyumsuzluk ortaya çıkabilmektedir. Tabi olduğumuz mevzuatın kapsamı, Müdürlüğümüzün yetkilerini çeşitlendirmekle birlikte sınırlamaktadır. Kurumsal kültürümüz, mevzuatta sık yaşanan değişikliklere hazırlıklı olmasına rağmen öğrenci ve velilerimizden oluşan paydaşlarımız, yeni ve farklı çalışmalara uyuma direnç göstermektedir. Mevzuat itibarıyla öğrenci velilerinin eğitim faaliyetlerine müdahale alanını sınırlandıran herhangi bir mekanizma bulunmamaktadır 	<ul style="list-style-type: none"> Diğer kurumlarla işbirliğinde, yetki alanının genişletilmesi Mevzuat itibarıyla Okul Müdürlerinin yetkilerinin artırılması Eğitim uygulamaları konusunda ulusal düzeyde tanıtım çalışmaları yaparak öğrenci ve velilerinin bilgilendirilmesi Mevzuatta ihtiyaç duyulan değişikliklerde “yenileme” çalışmaları yerine “güncelleme” çalışmalarına yer verilmesi Öğrenci velilerinin eğitim faaliyetlerine müdahale alanlarının sınırlandırılması için yasal tedbirlerin alınması Mevzuatın, çalışanların kendilerini güvende hissedebileceği şekilde yeniden düzenlenmesi

ÜST POLİTİKA BELGELERİ ANALİZİ

Tablo 4: Üst Politika Belgeleri Analizi

Üst Politika Belgesi	İlgili Bölüm/Referans	Verilen Görev/İhtiyaçlar
5018 sayılı Kamu Mali Yönetimi ve Kontrol Kanunu	<ul style="list-style-type: none">9. Madde,41. Madde	Kurum Faaliyetlerinde bütçenin etkin ve verimli kullanımı Stratejik Plan Hazırlama İzleme ve Değerlendirme Çalışmaları
30344 sayılı Kamu İdarelerinde Stratejik Plan Hazırlamaya İlişkin Usul ve Esaslar Hakkında Yönetmelik (26 Şubat 2018)	Tümü	5 yıllık hedefleri içeren Stratejik Plan hazırlanması
2019-2021 Orta Vadeli Program	Tümü	Bütçe çalışmaları
MEB 11. Kalkınma Plan Politika Önerileri	Önerilen politikalar	Hedef ve stratejilerin belirlenmesi
MEB Kalite Çerçevesi	Tümü	Hedef ve stratejilerin belirlenmesi
MEB 2018 Bütçe Yılı Sunuşu	Tümü	Bütçe çalışmaları
2017-2023 Öğretmen Strateji Belgesi	Tümü	Hedef ve stratejilerin belirlenmesi
OECD 2018 Raporu	Türkiye verileri	Stratejilerin belirlenmesi
2017-2018 MEB İstatistikleri	Örgün Eğitim İstatistikleri	Hedef ve göstergelerin belirlenmesi
Kamu İdareleri İçin Stratejik Plan Hazırlama Kılavuzu (26 Şubat 2018)	Tümü	5 yıllık hedefleri içeren Stratejik Plan hazırlanması
2018/16 sayılı Genelge, 2019-2023 Stratejik Plan Hazırlık Çalışmaları (18 Eylül 2018)	Tümü	2019-2023 Stratejik Planının Hazırlanması
MEB 2019-2023 Stratejik Plan Hazırlık Programı (18 Eylül 2018)	Tümü	2019-2023 Stratejik Planı Hazırlama Takvimi
MEB 2019-2023 Stratejik Planı	Tümü	MEB Politikaları Konusunda Taşra Teşkilatına Rehberlik
Kamu İdarelerince Hazırlanacak Performans Programları Hakkında Yönetmelik	Tümü	5 yıllık kurumsal hedeflerin her bir mali yıl için ifade edilmesi
Kamu İdarelerince Hazırlanacak Faaliyet Raporu Hakkında Yönetmelik	Tümü	Her bir mali yıl için belirlenen hedeflerin gerçekleşme durumlarının tespiti, raporlanması
İl Milli Eğitim Müdürlüğü 2019-2023 Stratejik Planı	Tümü	Amaç, hedef, gösterge ve stratejilerin belirlenmesi
İlçe Milli Eğitim Müdürlüğü 2019-2023 Stratejik Planı	Tümü	Amaç, hedef, gösterge ve stratejilerin belirlenmesi

FAALİYET ALANLARI İLE ÜRÜN VE HİZMETLERİN BELİRLENMESİ

FAALİYET ALANI - ÜRÜN/HİZMET LİSTESİ

Tablo 5: Faaliyet Alanı - Ürün/Hizmet Listesi

Faaliyet Alanı	Ürün/Hizmetler
A- Eğitim-Öğretim Hizmetleri	<ol style="list-style-type: none">1. Eğitim-öğretim iş ve işlemleri2. Ders Dışı Faaliyet İş ve İşlemleri3. Özel Eğitim Yerleştirme İşlemleri4. Okul Öncesi Eğitim Ücret Tespit Çalışmaları5. Alan/Dal Açma ve Kapama İşlemleri6. Kurumlarda Teknolojik Altyapı Çalışmalarını Düzenleme7. Anma ve Kutlama Programlarının Yürütülmesi8. Yarışmaların Düzenlenmesi ve Değerlendirilmesi İşleri9. Sosyal, Kültürel, Sportif Etkinliklerle İlgili Organizasyon10. Öğrenci Yatılılık ve Bursluluk İşlemleri11. Eğitim Bölgelerinin Oluşturulması12. Zümre Toplantılarının Planlanması ve Yürütülmesi13. Okul Kayıt Bölgeleri İşlemleri14. Mesleki ve Teknik Eğitim -İstihdam İlişkinin Yerelde Sağlanması ve Geliştirilmesi15. Öğrencileri Sınavlara Hazırlama ve Yetiştirme Kurs İşlemleri
- Strateji Geliştirme, Ar-Ge Faaliyetleri	<ol style="list-style-type: none">1. Stratejik Planlama İşlemleri2. Performans Programı ve Faaliyet Raporu Hazırlama3. İhtiyaç Analizlerinin Yapılması4. Eğitime İlişkin İstatistiklerin Tutulması5. AR-GE Çalışmaları6. Projeler Koordinasyon İşlemleri7. Eğitimde Kalite Yönetimi Sistemi (EKYS) İşlemleri
C- İnsan Kaynaklarının Gelişimi	<ol style="list-style-type: none">1. Personel Özlük İşlemlerinin tamamlanması2. Norm Kadro İşlemlerinin tamamlanması3. Hizmetçi Eğitim Faaliyetlerinin tamamlanması4. Atama ve Yer Değiştirme İşlemlerinin tamamlanması
D- Fiziki ve Mali Destek	<ol style="list-style-type: none">1. Sistem ve Bilgi Güvenliğinin Sağlanması2. Ders Kitapları ile Eğitim Araç-Gereç Temini ve Dağıtımı3. Taşınır Mal İşlemleri4. Taşınır Eğitim İhale ve Hak Ediş İşlemleri5. Taşınır Eğitim Yemek İhale ve Hak Ediş İşlemleri6. Okul Kantin İşlemleri7. Temizlik, Güvenlik, Isıtma, Aydınlatma ve Ulaştırma Hizmetleri8. Satın Alma ve Tahakkuk Hizmetleri9. Evrak Kabul, Yönlendirme Ve Dağıtım İşlemleri10. Arşiv Hizmetleri11. Döner Sermaye İşleri12. Sivil Savunma İşlemleri13. Bütçe İşlemleri (Ödenek Talepleri, Aktarımlar)14. Ücretli öğretmen ve öğrencilerin sigorta işlemleri
E-Denetim ve Rehberlik	<ol style="list-style-type: none">1. Okul/Kurumların Teftiş ve Denetimi2. Öğretmenlere Rehberlik ve İşbaşında Yetiştirme Hizmetleri3. Ön İnceleme, İnceleme ve Soruşturma Hizmetleri
F-Halkla İlişkiler	<ol style="list-style-type: none">1. Bilgi Edinme Başvurularının Cevaplanması2. Protokol İş ve İşlemleri3. Basın, Halk ve Ziyaretçilerle İlişkiler

PAYDAŞ ANALİZİ

Kurumumuzun faaliyet alanları dikkate alınarak, kurumumuzun faaliyetlerinden yararlanan, faaliyetlerden doğrudan/dolaylı ve olumlu/olumsuz etkilenen veya kurumumuzun faaliyetlerini etkileyen paydaşlar (kişi, grup veya kurumlar) tespit edilmiştir.

PAYDAŞLARIN TESPİTİ

Tablo 6 Paydaş Tablosu

Paydaş Adı	İç Paydaş	Dış Paydaş
İstanbul Valiliği		√
İstanbul İl Milli Eğitim Müdürlüğü		√
Sultangazi Kaymakamlığı		√
Sultangazi İlçe Milli Eğitim Müdürlüğü		√
Okul Müdürlüğü	√	
Okuldaki görevli öğretmenler	√	
Okuldaki öğrenciler	√	
Veliler	√	
Okul personeli	√	
Okul Aile Birliği	√	
RAM		√
Sultangazi Halk Eğitim Merkezi		√
Sultangazi Belediyesi		√
Sultangazi Müdürlüğü		√
Sultangazi İlçe Sağlık Müdürlüğü		√
Sultangazi İlçe Emniyet Müdürlüğü		√
SGK Müdürlüğü		√
Sultangazi Esnaf Odası		√
Sultangazi Ticaret Odası		√
Bankalar		√
Sultangazi Devlet Hastanesi		√
Özel Öğretim Kurumları		√
İŞKUR		√
Sivil Toplum Örgütleri		√
Özel sektör		√
Yerel ve Ulusal Medya		√

PAYDAŞLARIN ÖNCELİKLENDİRİLMESİ

Tablo 7: Paydaşların Önceliklendirilmesi

Paydaş Adı	İç Paydaş	Dış Paydaş	Önem Derecesi	Etki Derecesi	Önceliği
İstanbul Valiliği		√	5	5	5
İstanbul İl Milli Eğitim Müdürlüğü		√	5	5	5
Sultangazi Kaymakamlığı		√	5	5	5
Sultangazi İlçe Milli Eğitim Müdürlüğü		√	5	5	5
Okul Müdürlüğü	√		5	5	5
Okuldaki görevli öğretmenler	√		5	5	5
Okuldaki öğrenciler	√		5	5	5
Veliler	√		5	5	5
Okul personeli	√		5	5	5
Okul Aile Birliği	√		5	5	5
RAM		√	4	4	4
Sultangazi Halk Eğitim Merkezi		√	3	3	3
Sultangazi Belediyesi		√	2	2	2
Sultangazi Mal Müdürlüğü		√	4	4	4
Sultangazi İlçe Sağlık Müdürlüğü		√	3	3	3
Sultangazi İlçe Emniyet Müdürlüğü		√	3	3	3
SGK Müdürlüğü		√	4	4	4
Sultangazi Esnaf Odası		√	3	3	3
Sultangazi Ticaret Odası		√	3	3	3
Bankalar		√	3	3	3
Sultangazi Devlet Hastanesi		√	3	3	3
Özel Öğretim Kurumları		√	3	3	3
İŞKUR		√	2	2	2
Sivil Toplum Örgütleri		√	2	2	2
Özel sektör		√	1	1	1
Yerel ve Ulusal Medya		√	2	2	2
Önem Derecesi: 1, 2, 3 gözet; 4,5 birlikte çalış					
Etki Derecesi: 1, 2, 3 İzle; 4, 5 bilgilendir					
Önceliği: 5=Tam; 4=Çok; 3=Orta; 2=Az; 1=Hiç					

PAYDAŞLARIN DEĞERLENDİRİLMESİ

Tablo 8: Paydaş - Ürün/Hizmet Matrisi

	Ürün/Hizmet Numarası	İstanbul Valiliği	İstanbul İl MEM	Sultangazi Kaymakamlığı	Sultangazi İlçe MEM	Okul Müdürlüğü	Okuldaki görevli öğretmenler	Okuldaki öğrenciler	Veliler	Okul personeli	Okul Aile Birliği	RAM	Halk Eğitim Merkezi	Sultangazi Belediyesi	Sultangazi Mal Müdürlüğü	Sultangazi İlçe Sağlık Müdürlüğü	Sultangazi İlçe Emniyet Müdürlüğü	SGK Müdürlüğü	Sultangazi Esnaf Odası	Sultangazi Ticaret Odası	Bankalar	Sultangazi Devlet Hastanesi	Özel Öğretim Kurumları	İŞKUR	Sivil Toplum Örgütleri	Özel sektör	Yerel ve Ulusal Medya	
A-Eğitim Öğretim Faaliyetleri	1	✓	✓	✓	✓	✓	✓	✓	✓	✓	✓	✓			✓										✓		✓	
	2	✓	✓	✓	✓	✓	✓	✓	✓	✓	✓	✓			✓	✓										✓	✓	
	3	✓	✓	✓	✓	✓	✓	✓	✓	✓	✓	✓																
	4				✓	✓	✓	✓	✓	✓	✓	✓				✓												
	5	✓	✓	✓	✓	✓	✓	✓	✓	✓	✓	✓																
	6	✓	✓	✓	✓	✓	✓	✓	✓	✓	✓	✓				✓												
	7	✓	✓	✓	✓	✓	✓	✓	✓	✓	✓	✓				✓												
	8	✓	✓	✓	✓	✓	✓	✓	✓	✓	✓	✓						✓	✓									✓
	9	✓	✓	✓	✓	✓	✓	✓	✓	✓	✓	✓			✓		✓										✓	✓
	10	✓	✓	✓	✓	✓	✓	✓	✓	✓	✓	✓															✓	✓
	11	✓	✓	✓	✓	✓	✓	✓	✓	✓	✓	✓																
	12	✓	✓	✓	✓	✓	✓	✓	✓	✓	✓	✓																
	13	✓	✓	✓	✓	✓	✓	✓	✓	✓	✓	✓																
	14	✓	✓	✓	✓	✓	✓	✓	✓	✓	✓	✓		✓	✓		✓	✓	✓	✓	✓	✓	✓	✓	✓	✓	✓	
	15	✓	✓	✓	✓	✓	✓	✓	✓	✓	✓	✓					✓		✓	✓	✓	✓	✓	✓	✓	✓	✓	
B-Strateji Geliştirme, Ar-Ge Faaliyetleri	1	✓	✓	✓	✓	✓	✓	✓	✓	✓	✓																	
	2	✓	✓	✓	✓	✓	✓	✓	✓	✓	✓																	
	3	✓	✓	✓	✓	✓	✓	✓	✓	✓	✓																	
	4	✓	✓	✓	✓	✓	✓	✓	✓	✓	✓																	
	5	✓	✓	✓	✓	✓	✓	✓	✓	✓	✓																	
	6	✓	✓	✓	✓	✓	✓	✓	✓	✓	✓																	✓
	7	✓	✓	✓	✓	✓	✓	✓	✓	✓	✓																	
	8	✓	✓	✓	✓	✓	✓	✓	✓	✓	✓																	
C-İnsan Kaynakları Gelişimi	1	✓	✓	✓	✓	✓	✓	✓	✓	✓	✓																	
	2	✓	✓	✓	✓	✓	✓	✓	✓	✓	✓																	
	3	✓	✓	✓	✓	✓	✓	✓	✓	✓	✓																	
D-Fiziki ve Mali Destek	1	✓	✓	✓	✓	✓	✓	✓	✓	✓	✓																	
	2	✓	✓	✓	✓	✓	✓	✓	✓	✓	✓																	
	3	✓	✓	✓	✓	✓	✓	✓	✓	✓	✓																	
	4	✓	✓	✓	✓	✓	✓	✓	✓	✓	✓																	
	5	✓	✓	✓	✓	✓	✓	✓	✓	✓	✓																	
	6	✓	✓	✓	✓	✓	✓	✓	✓	✓	✓																	
	7	✓	✓	✓	✓	✓	✓	✓	✓	✓	✓																	
	8	✓	✓	✓	✓	✓	✓	✓	✓	✓	✓																	
	9	✓	✓	✓	✓	✓	✓	✓	✓	✓	✓																	
	10	✓	✓	✓	✓	✓	✓	✓	✓	✓	✓																	
	11	✓	✓	✓	✓	✓	✓	✓	✓	✓	✓																	
	12	✓	✓	✓	✓	✓	✓	✓	✓	✓	✓																	
	13	✓	✓	✓	✓	✓	✓	✓	✓	✓	✓																	
	14	✓	✓	✓	✓	✓	✓	✓	✓	✓	✓																	
E-Denetim ve Rehberlik	1	✓	✓	✓	✓	✓	✓	✓	✓	✓	✓																	
	2	✓	✓	✓	✓	✓	✓	✓	✓	✓	✓																	
	3	✓	✓	✓	✓	✓	✓	✓	✓	✓	✓																	
F-Halkla İlişkiler	1	✓	✓	✓	✓	✓	✓	✓	✓	✓	✓																	
	2	✓	✓	✓	✓	✓	✓	✓	✓	✓	✓																	
	3	✓	✓	✓	✓	✓	✓	✓	✓	✓	✓																✓	

PAYDAŞ GÖRÜŞLERİNİN ALINMASI VE DEĞERLENDİRİLMESİ

Stratejik Plan "Durum Analizi" çalışmaları kapsamında paydaşlarımızla bir dizi çalışma yapılarak dilek, öneri ve beklentileri alınmıştır. İlçe Milli Eğitim Müdürlüğü yöneticileri, diğer eğitim kurumlarının yöneticileri gibi dış paydaşlarımızdan mülakat yöntemiyle; öğrenci, öğretmen, veli, yönetici ve personelden oluşan iç paydaşlarımızdan ise toplantı ve anket yöntemleri ile görüşleri alınmıştır veya alınacaktır.

Tablo 9: Paydaş Görüşlerinin Alınmasına İlişkin Çalışmalar

Paydaş Adı	Yöntem	Sorumlu	Çalışma Tarihi	Raporlama ve Değerlendirme Sorumlusu
İstanbul Valiliği	Yüz yüze görüşme	S.P komisyonu başkanı	24.09.2020	S.P. Ekibi
İstanbul İl Milli Eğitim Müdürlüğü	Yüz yüze görüşme	S.P komisyonu başkanı	24.10.2020	S.P. Ekibi
Sultangazi Kaymakamlığı	Yüz yüze görüşme	S.P komisyonu başkanı	13.12.2019	S.P. Ekibi
Sultangazi İlçe Milli Eğitim Müdürlüğü	Yüz yüze görüşme	S.P komisyonu başkanı	26.10.2020	S.P. Ekibi
Okul Müdürlüğü	Toplantı, anket	S.P. Ekibi	5.11.2019-9.11.2019	S.P. Ekibi
Okuldaki görevli öğretmenler	Toplantı, anket	S. P. Ekibi	6.12.2019-9.11.2018	S.P. Ekibi
Okuldaki öğrenciler	Toplantı, anket	S. P. Ekibi	5.11.2018-9.11.2018	S.P. Ekibi
Veliler	Toplantı, anket	S. P. Ekibi	5.11.2018-9.11.2019	S.P. Ekibi
Okul personeli	Toplantı, anket	S.P. Ekibi	5.11.2019-9.11.2019	S.P. Ekibi
Okul Aile Birliği	Yüz yüze görüşme	S. P. Ekibi	5.11.2019-9.11.2019	S.P. Ekibi
RAM	Yüz yüze görüşme	S. P. Ekibi	30.10.2020	S.P. Ekibi
Sultangazi Halk Eğitim Merkezi	Yüz yüze görüşme	S.P. Ekibi	31.10.2020	S.P. Ekibi
Sultangazi Belediyesi	Yüz yüze görüşme	S.P. Ekibi	31.01.2020	S.P. Ekibi
Sultangazi Mal Müdürlüğü	Yüz yüze görüşme	S.P. Ekibi	31.03.2020	S.P. Ekibi
Sultangazi İlçe Sağlık Müdürlüğü	Yüz yüze görüşme	S.P. Ekibi	1.11.2020	S.P. Ekibi
Sultangazi İlçe Emniyet Müdürlüğü	Yüz yüze görüşme	S.P. Ekibi	2.11.2020	S.P. Ekibi
SGK Müdürlüğü	Yüz yüze görüşme	S.P. Ekibi	3.11.2020	S.P. Ekibi
Sultangazi Esnaf Odası	Yüz yüze görüşme	S.P. Ekibi	4.11.2020	S.P. Ekibi
Sultangazi Ticaret Odası	Yüz yüze görüşme	S.P. Ekibi	5.11.2020	S.P. Ekibi
Bankalar	Yüz yüze görüşme	S.P. Ekibi	18.05.2020	S.P. Ekibi
Devlet Hastanesi	Yüz yüze görüşme	S.P. Ekibi	6.11.2020	S.P. Ekibi
Özel Öğretim Kurumları	Yüz yüze görüşme	S.P. Ekibi	7.11.2020-9.11.2020	S.P. Ekibi
İŞKUR	Yüz yüze görüşme	S.P. Ekibi	8.11.2020	S.P. Ekibi
Sivil Toplum Örgütleri	Yüz yüze görüşme	S.P. Ekibi	12.11.2020-15.11.2020	S.P. Ekibi
Özel sektör	Yüz yüze görüşme	S.P. Ekibi	12.11.2020-15.11.2020	S.P. Ekibi
Yerel ve Ulusal Medya	Yüz yüze görüşme	S.P. Ekibi	22.11.2020-23.11.2020	S.P. Ekibi

Tablo 10 Stratejik Plan GZFT Öğretmen Anketi

SULTANGAZİ NENE HATUN M.T.A.L STRATEJİK PLAN GZFT ÖĞRETMEN ANKETİ					
		Kesinlikle katılıyorum	Katılıyorum	Karasızım	Katılmıyom
1	Okulumuzda alınan kararlar, çalışanların katılımıyla alınır.	80	20		
2	Kurumdaki tüm duyurular çalışanlara zamanında iletilir.	90	10		
3	Her türlü ödüllendirmede adil olma, tarafsızlık ve objektiflik esastır.	85	15		
4	Kendimi, okulun değerli bir üyesi olarak görürüm.	90	10		
5	Çalıştığım okul bana kendimi geliştirme imkânı tanımaktadır.	80	20		
6	Okul, teknik araç ve gereç yönünden yeterli donanıma sahiptir.	70	30		
7	Okulda çalışanlara yönelik sosyal ve kültürel faaliyetler düzenlenir.	70	30		
8	Okulda öğretmenler arasında ayrım yapılmamaktadır.	80	20		
9	Okulumuzda yerelde ve toplum üzerinde olumlu etki bırakacak çalışmalar yapılmaktadır.	90	10		
10	Yöneticilerimiz, yaratıcı ve yenilikçi düşüncelerin üretilmesini teşvik etmektedir.	85	15		
11	Yöneticiler, okulun vizyonunu, stratejilerini, iyileştirmeye açık alanlarını vs. çalışanlarla paylaşır.	90	10		
12	Okulumuzda sadece öğretmenlerin kullanımına tahsis edilmiş yerler yeterlidir.	70	30		
13	Alanıma ilişkin yenilik ve gelişmeleri takip eder ve kendimi güncellerim.	85	15		

Tablo 11 Stratejik Plan GZFT Öğrenci Anketi

SULTANGAZİ NENE HATUN M.T.A.L 2019-2023 STRATEJİK PLAN GZFT ÖĞRENCİ ANKETİ					
		kesinlikle katılıyorum	katılıyorum	karasızım	katılmıyorum
1	Öğretmenlerimle ihtiyaç duyduğumda rahatlıkla görüşebilirim.	90	10		
2	Okul müdürü ile ihtiyaç duyduğumda rahatlıkla konuşabiliyorum.	85	15		
3	Okulun rehberlik servisinden yeterince yararlanabiliyorum.	80	20		
4	Okula ilettiğimiz öneri ve isteklerimiz dikkate alınır.	70	30		
5	Okulda kendimi güvende hissediyorum.	75	25		
6	Okulda öğrencilerle ilgili alınan kararlarda bizlerin görüşleri alınır.	80	20		
7	Öğretmenler yeniliğe açık olarak derslerin işlenişinde çeşitli yöntemler kullanmaktadır.	90	10		
8	Derslerde konuya göre uygun araç gereçler kullanılmaktadır.	85	15		
9	Teneffüslerde ihtiyaçlarımı giderebiliyorum.	85	15		
10	Okulun içi ve dışı temizdir.	80	20		
11	Okulun binası ve diğer fiziki mekânlar yeterlidir.	75	25		
12	Okul kantininde satılan malzemeler sağlıklı ve güvenlidir.	70	30		
13	Okulumuzda yeterli miktarda sanatsal ve kültürel faaliyetler düzenlenmektedir.	85	15		

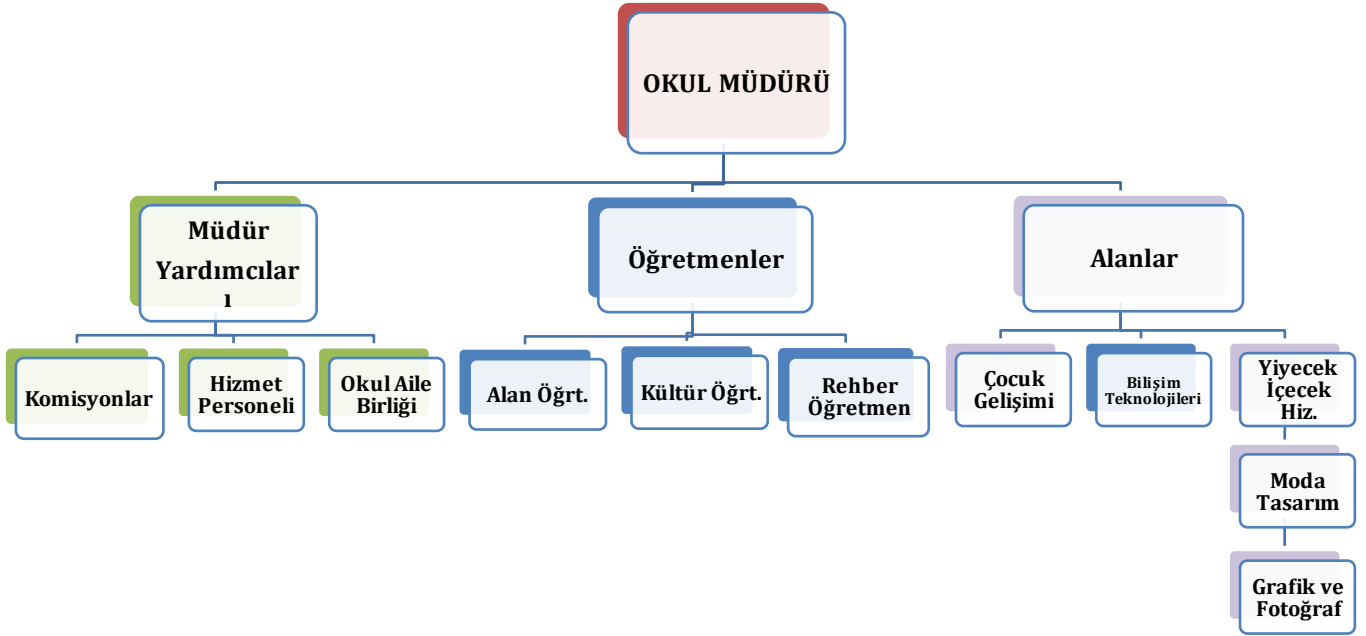
Tablo 12 Stratejik Plan GZFT Veli Anketi

SULTANGAZİ NENE HATUN M.T.A.L 2019-2023 STRATEJİK PLAN GZFT VELİ ANKETİ					
		Kesinlikle katılıyorum	Katılıyorum	Karasızım	Katılmıyorum
1	İhtiyaç duyduğumda okul çalışanlarıyla rahatlıkla görüşebiliyorum.	80	20		
2	Bizi ilgilendiren okul duyurularını zamanında öğreniyorum.	85	15		
3	Öğrencimle ilgili konularda okulda rehberlik hizmeti alabiliyorum.	70	30		
4	Okula ilettiğim istek ve şikâyetlerim dikkate alınıyor.	80	20		
5	Öğretmenler yeniliğe açık olarak derslerin işlenişinde çeşitli yöntemler kullanmaktadır.	85	15		
6	Okulda yabancı kişilere karşı güvenlik önlemleri alınmaktadır.	90	10		
7	Okulda bizleri ilgilendiren kararlarda görüşlerimiz dikkate alınır.	80	20		
8	E-Okul Veli Bilgilendirme Sistemi ile okulun internet sayfasını düzenli olarak takip ediyorum.	85	15		
9	Çocuğumun okulunu sevdiğini ve öğretmenleriyle iyi anlaştığını düşünüyorum.	90	10		
10	Okul, teknik araç ve gereç yönünden yeterli donanıma sahiptir.	80	20		
11	Okul her zaman temiz ve bakımlıdır.	85	15		
12	Okulun binası ve diğer fiziki mekânlar yeterlidir.	70	30		
13	Okulumuzda yeterli miktarda sanatsal ve kültürel faaliyetler düzenlenmektedir.	75	25		

KURUM İÇİ ANALİZ

TEŞKİLAT ŞEMASI

Şekil 2 : Teşkilat Şeması



OKULUN MEVCUT DURUMU: TEMEL İSTATİSTİKLER

OKUL KÜNYESİ

Okulumuzun temel girdilerine ilişkin bilgiler altta yer alan okul künyesine ilişkin tabloda yer almaktadır.

Tablo - 13 Okul Künyesi

İLİ: İSTANBUL			İLÇESİ: SULTANGAZİ		
ADRES:	50. yıl Mahallesi F cad.2236 sk. no49/1 Sultangazi/İstanbul				
TELEFON NUMARASI:	0(212) 475 70 00		FAKS NUMARASI:	0(212) 475 70 91	
E- POSTA ADRESİ:	973431@meb.k12.tr		WEB SAYFASI ADRESİ:	http://sultangazinenehatunmtal.meb.k12.tr	
KURUM KODU:	973431		ÖĞRETİM ŞEKLİ:	İkili Eğitim	
OKULUN HİZMETE GİRİŞ TARİHİ :	2010		TOPLAM ÇALIŞAN SAYISI	87	
ÖĞRENCİ SAYISI:	KIZ	1077	İDARE DAHİL ÖĞRETMEN SAYISI	KADIN	64
	ERKEK	0		ERKEK	23
	TOPLAM	1077		TOPLAM	87
DERSLİK BAŞINA DÜŞEN ÖĞRENCİ SAYISI	:30		ŞUBE BAŞINA DÜŞEN ÖĞRENCİ SAYISI	:30	
ÖĞRETMEN BAŞINA DÜŞEN ÖĞRENCİ SAYISI	:12		ŞUBE BAŞINA 30'DAN FAZLA ÖĞRENCİSİ OLAN ŞUBE SAYISI	:15	

ÇALIŞAN BİLGİLERİ

Tablo -14 Çalışan Bilgileri Tablosu

Unvan	Erkek	Kadın	Toplam
Okul Müdürü	0	1	1
Müdür Yardımcıları	2	2	4
Meslek Öğretmeni	7	17	24
Branş Öğretmeni	11	52	63
Rehber Öğretmen	0	1	1
Yardımcı Personel	2	3	5
Güvenlik Personeli	0	1	1
Toplam Çalışan Sayıları	22	77	99

SINIF VE ÖĞRENCİ BİLGİLERİ

Tablo-15 Sınıfların öğrenci sayıları

SINIFI	KIZ	ERKEK	TOPLAM
9	436	0	436
10	217	0	217
11	200	0	200
12	224	0	224
TOPLAM	1077	0	1077

KURUM KÜLTÜRÜ ANALİZİ

Okulumuzun faaliyet alanlarına ilişkin hizmetler, kurumumuzdaki tüm çalışanlar tarafından işbirliği ve koordinasyon içerisinde yürütülmektedir. Yöneticilerimiz, eğitim faaliyetleri ile ilgili herhangi bir sorun yaşandığında veya bir ihtiyacın projelendirilerek çözülmesi gerektiğinde, sürecin her aşamasında öğretmenlerimizin ve personelimizin görüş ve önerilerine başvurmaktadır. İletişim yöntemleri çoğunlukla yüz yüze toplantı ve bireysel görüşmeler şeklinde olmakla birlikte, resmi yazışma sistemi olan DYS de etkin kullanılmaktadır. Kurumumuzun resmi internet sitesi ve kurumsal elektronik posta adresimiz aktif olarak kullanılmaktadır.

Öğretmenlerimizin her biri, kişisel ve mesleki açıdan farklı yeterliliklere sahiptir. Sunulan hizmetin türüne ve niteliğine göre, kurum içi görevlendirmeler mesleki yeterliliğe göre şekillendirilmektedir. Yöneticiler tarafından, öğretmenlerimize eğitim faaliyetlerinde yeteri kadar serbestlik alanı bırakılmaktadır. Bu durum, öğretmenlerimizin daha verimli olmasını ve kendilerini güvende hissetmelerini sağlamaktadır.

Hizmetlerimiz, tüm paydaşlarımızın erişebileceği şeffaf bir şekilde sunulmaktadır. Öğrenci velilerimizin eğitim faaliyetlerine mümkün olduğu kadar aktif katılımları sağlanmaktadır. Ancak genelde orta düzeyde ve geçici istihdam şeklinde meslek gruplarında hizmet veren velilerimiz çoğunlukta olduğundan, kadın velilerimizin faaliyetlere katılımı daha fazladır. Bu durum, okulumuz tarafından avantaja dönüştürülerek velilerimizin bilgi ve becerilerinden üst düzeyde faydalanabileceğimiz bir organizasyon sistemi oluşturulmuştur.

Personelimiz, İl ve İlçe Milli Eğitim Müdürlüğümüzün re'sen düzenlediği hizmet içi eğitim faaliyetlerine eksiksiz katılım sağlamaktadır. Ayrıca sene başı öğretmenler kurul toplantısında personelimizin ihtiyaçları görüşülerek, mesleki yeterliliğin artırılması amacıyla hizmet içi eğitim faaliyetleri talep edilmektedir. Kurumumuzda ortaya çıkan anlık ihtiyaçların giderilmesi için önceden tedbir alınmaktadır. Daha nitelikli ve kapsamlı ihtiyaçların giderilmesi için proje tabanlı sorun çözme yöntemleri kullanılmaktadır.

Okulumuzun 2019-2023 Stratejik Planının hazırlık çalışmaları, çalışma takvimine uygun olarak başlatılmıştır ve sistematik olarak devam ettirilmektedir. Personelimiz, stratejik yönetim süreci hakkında yeterli bilgi birikimine sahiptir. Bu durum stratejik plan hazırlama çalışmalarının sahiplenilmesine ve sağlıklı bir şekilde yürütülmesine olanak sunmaktadır

FİZİKİ KAYNAK ANALİZİ

Okulumuzun binası ile açık ve kapalı alanlarına ilişkin temel bilgiler altta yer almaktadır.

Tablo - 16 Okul Yerleşkesine İlişkin Bilgiler

OKUL BÖLÜMLERİ		ÖZEL ALANLAR	VAR	YOK
OKUL KAT SAYISI	4	ÇOK AMAÇLI SALON	X	
DERSLİK SAYISI	16	ÇOK AMAÇLI SAHA		X
DERSLİK ALANLARI (M2)	784	KÜTÜPHANE	X	
KULLANILAN DERSLİK SAYISI	16	FEN LABORATUVARI	X	
ŞUBE SAYISI	36	BILGISAYAR LABORATUVARI	X	
İDARI ODALARIN ALANI (M2)	90	İŞ ATÖLYESİ		X
ÖĞRETMENLER ODASI (M2)	60	BECERİ ATÖLYESİ		X
OKUL OTURUM ALANI (M2)	1550	PANSİYON		X
OKUL BAHÇESİ (AÇIK ALAN)(M2)	250			
SANATSAL, BİLİMSEL VE SPOR TİF AMAÇLI TOPLAM ALAN (M ²)	50			
KANTİN (M2)	60			
TUVALET SAYISI	12			
DIĞER (.....)				

Tablo 17: Müdürlüğümüzün fiziki kaynakları arasında yer alan bina sayısı

Sıra	Kullanım Alanı/Türü	Bina Sayısı (Tahsisli Binalar Dâhil)	Kapasite Durumu (Yeterli/Yetersiz)
1	Hizmet Binası Ek Hizmet Binası	yok	-
2	Personel Lojmanı	yok	-
3	Spor Salonu	yok	-
4	Kütüphane	1 tane	Yeterli
5	İhata Duvarı	var	Yeterli
6	Güvenlik Kamerası Sistemi	var	Yeterli
7	Yemekhane	yok	-
8	Engelli Asansörü	var	Yeterli
9	Engelli Platformu	yok	-

Teknolojik Kaynaklar ve Bilişim Alt Yapısı Tablo-18

Teknoloji ve Bilişim Altyapısı	
Etkileşimli akıllı tahta sayısı	28
Tablet sayısı	yok
İnternet altyapısı	128 Mps
Bilgisayar/bilişim teknolojileri sınıfı/laboratuvarı sayısı	1
Fotokopi makinesi sayısı	3
Projeksiyon makinesi sayısı	1
Masaüstü Bilgisayar sayısı	86
Dizüstü Bilgisayar sayısı	1
Yazıcı sayısı	4
DYS kullanımı	var
Bilişim Teknolojileri/Bilişim Teknolojileri Rehber Öğretmeni sayısı	2
TV sayısı	3
Elektronik dilek, istek, öneri sisteminin kullanımı	yok
EBA'ya kayıtlı öğretmen sayısı	50
SMS bilgilendirme sistemi kullanımı	var
MEB tarafından sağlanan resmi internet sitesinin kullanımı	var
Resmi elektronik posta adresinin kullanımı	var
Kurumsal istatistik elde etme sistemi kullanımı	var

MALİ KAYNAK ANALİZİ

Gelir ve Gider Bilgisi

Okulumuzun genel bütçe ödenekleri, okul aile birliği gelirleri ve diğer katkılarda dâhil olmak üzere gelir ve giderlerine ilişkin son iki yıl gerçekleşme bilgileri alttaki tabloda verilmiştir.

Tablo19: Gelir ve Gider Bilgisi

Yıllar	Gelir Miktarı	Gider Miktarı
2017	71.814	64.483
2018	76.500	68.820

Müdürlüğümüzün 2019-2023 döneminde kaynakları, uygulanmakta olan tasarruf tedbirleri de dikkati alınarak tahmin edilmiş ve tabloda sunulmuştur.

Tablo 20: Tahmini Kaynaklar (TL)

KAYNAKLAR	2019	2020	2021	2022	2023	Toplam Kaynak
Genel Bütçe (Harca ma Kalemleri)	50.000TL	50.000TL	50.000TL	50.000TL	50.000TL	250.000TL
Bütçe Dışı Fonlar (okul aile birliği)	40.000TL	40.000TL	40.000TL	50.000TL	50.000TL	220.000TL
Döner Sermaye (kantin)	12.000TL	12.000TL	15.000TL	15.000TL	25.000TL	79.000TL
TOPLAM	102.000TL	102.000TL	105.000TL	115.000TL	125.000TL	549.000 TL

GZFT (GÜÇLÜ, ZAYIF, FIRSAT, TEHDİT) ANALİZİ

Okulumuzun temel istatistiklerinde verilen okul künyesi, çalışan bilgileri, bina bilgileri, teknolojik kaynak bilgileri ve gelir gider bilgileri ile paydaş anketleri sonucunda ortaya çıkan sorun ve gelişime açık alanlar iç ve dış faktör olarak değerlendirilerek GZFT tablosunda belirtilmiştir. Dolayısıyla olguyu belirten istatistikler ile algıyı ölçen anketlerden çıkan sonuçlar tek bir analizde birleştirilmiştir.

Zayıf Yönler

Tablo 21: GZFT Tablosu

Öğrenciler	Bazı bölümlerde staj yerlerinin ilçede yeterli ve uygun işyeri olmaması sebebiyle uzak yerlerden seçilmesi
Çalışanlar	Yeterli sayıda kadrolu personel olmaması ,mevcut olanların sürekliliğinin olmaması
Veliler	Ailelerin eğitim-öğretim faaliyetlerine yönelik işbirliğinin az olması
Bina ve Yerleşke	Derslik ve atölye sayısının yetersizliği
Donanım	Atölye yetersizliğinden dolayı yeterli donanımın edinilememesi
İletişim Süreçleri	Velilerin eğitim öğretim süreçlerine dahil edilmesinde sorunlar yaşanması

Güçlü Yönler

Öğrenciler	Öğrencilerin kız olması nedeniyle yaşanan olayların daha çabuk ve kolay kontrol altına alınması
Çalışanlar	Çalışanların okulu ve çevresini iyi tanması nedeniyle daha etkili ve verimli hizmet verilmesi
Veliler	İkamet adresleri bakımından okula yakın olmaları nedeniyle daha kolay iletişim kurulabilmesi
Bina ve Yerleşke	Ulaşım bakımından kolay ulaşılabilir olması, kültür merkezine yakın olması
Donanım	İhtiyaçlarını karşılayacak düzeyde donanıma sahip olunması
Yönetim Süreçleri	Toplam kalite uygulamalarının ve yönetim anlayışının öncelikli olması
İletişim Süreçleri	Mülki ve yerel yetkililerle olan olumlu diyalog ve işbirliği

PESTLE ANALİZİ

Okulumuz için PESTLE Analizi yapılırken; Politik, Ekonomik, Sosyal ve Teknolojik yönden çevre faktörlerinin incelenerek, önemli ve hemen harekete geçirilmesi gerekenler tespit edilmek suretiyle çalışmalar yapılandırılmıştır. Bu yapılandırılmayla birlikte analiz sonuçlarının üst belgelerle ilişkilendirilmesi yapılmıştır.

Fırsatlar

Tablo 22- PESTLE Analizi

Politik	Milli Eğitim Yönetiminin ülke sanayisinin kalkınmasında önemli rol oynayan mesleki eğitime teşvik ve destekleri
Ekonomik	-Okulun bulunduğu il merkezi itibariyle işbirliği ve ortaklık yapabileceği yeterli işletme olanağı -Hizmet sektörünün ülkemizde büyümesi ve iş olanaklarının artması - Okulumuz bünyesindeki meslek alanlarının dışsal paydaşlardan destek görmesi -Okulumuzun, günümüzde çok daha fazla önem kazanan mesleki eğitim alanında eğitim-öğretim yapıyor olması
Sosyolojik	Mesleki eğitime veliler tarafından önem verilmesi
Teknolojik	Bilimsel Projelere rehberlik edecek personele sahip olması
Mevzuat- Yasal	Milli Eğitim Bakanlığı'nın yaptığı özel protokollerle mesleki eğitimi desteklemesi

Tehditler

Politik	Meslek Lisesine kayıt yaptıran öğrenci profilinin akademik yönden başarı seviyesinin yeterli düzeyde olmaması
Ekonomik	Okul bütçesinin zayıf olması
Sosyolojik	Ailelerin gelir ve eğitim düzeyinin düşük olması nedeniyle eğitim -öğretim faaliyetlerine olumlu katkıda bulunamaması
Teknolojik	Okul binasının mesleki eğitime uygun olmaması
Mevzuat- Yasal	Yapılan mevzuat değişikliklerine uyum sürecinde bazı faktörlerin yeterli uygunluk düzeyinde olmaması

TESPİTLER VE İHTİYAÇLARIN BELİRLENMESİ

Tablo 23- Tespitler ve İhtiyaçlar

DURUM ANALİZİ AŞAMALARI	TESPİTLER/ SORUN ALANLARI	İHTİYAÇLAR/ GELİŞİM ALANLARI
Uygulanmakta Olan Stratejik Planın Değerlendirilmesi	<ul style="list-style-type: none">• İl İlçe ve Okul Strateji Planlarında bütünlük olmaması	<ul style="list-style-type: none">• İl, İlçe ve Okul hedefleri ve göstergelerinde bütünlük sağlanması
Mevzuat Analizi	<ul style="list-style-type: none">• Müdürlüğümüzün hizmetlerini mevzuattaki hükümlere uygun olarak yürütmektedir.• Tabi olduğumuz mevzuatın kapsamı, Müdürlüğümüzün yetkilerini çeşitlendirmekle birlikte sınırlamaktadır.• Kurumsal kültürümüz, mevzuatta sık yaşanan değişikliklere hazırlıklı olmasına rağmen öğrenci ve velilerimizden oluşan paydaşlarımız, yeni ve farklı çalışmalara uyuma direnç göstermektedir.• Mevzuat itibarıyla öğrenci velilerinin eğitim faaliyetlerine müdahale alanını sınırlandıran herhangi bir mekanizma bulunmamaktadır.	<ul style="list-style-type: none">• Diğer kurumlarla işbirliğinde, yetki alanının genişletilmesi• Mevzuat itibarıyla Okul Müdürlerinin yetkilerinin artırılması• Eğitim uygulamaları konusunda ulusal düzeyde tanıtım çalışmaları yaparak öğrenci ve velilerinin bilgilendirilmesi• Öğrenci velilerinin eğitim faaliyetlerine müdahale alanlarının sınırlandırılması için yasal tedbirlerin alınması
Üst Politika Belgeleri Analizi		<ul style="list-style-type: none">• Stratejik Plan Hazırlama, Stratejik Yönetim Süreci ile ilgili diğer iş ve işlemler• Stratejik Plan hedef ve göstergelerinin üst politika belgelerindeki ilke ve prensiplere uygun hazırlanması
Paydaş Analizi	<ul style="list-style-type: none">• Paydaş türü fazladır, paydaşlarımızın kurumumuzdan beklentileri farklı ve çok çeşitlidir	<ul style="list-style-type: none">• Paydaşların idareden beklentilerinin faaliyet alanlarıyla uyumu sağlanmalı, plan döneminde kurumsal faaliyetler hakkında paydaşlara düzenli bilgilendirme yapılması
İnsan Kaynakları Yetkinlik Analizi	<ul style="list-style-type: none">• Çalışanlarımızın her biri farklı türden yeterliliklere sahiptir• Memurumuzun olmayışı idarecilerin iş yükünü arttırmaktadır.	<ul style="list-style-type: none">• Çalışanlarımızın her alanda bilgi sahibi olması için hizmet içi eğitim faaliyetleri düzenlenmesi• Kadrolu memur temininin sağlanması
Kurum Kültürü Analizi	<ul style="list-style-type: none">• Kurumsal kültürümüz gelişmiş durumdadır. Kurum içi iletişim gelişmiştir, halkla ilişkiler sağlıklı bir şekilde yürütülmektedir.• Eğitim faaliyetlerine velilerin katılım oranı düşüktür.	<ul style="list-style-type: none">• Eğitim-öğretim faaliyetlerine genel katılım oranlarının yükseltilmesi
Fiziki Kaynak Analizi	<ul style="list-style-type: none">• Kurumumuz mesleki eğitim için uygun bir binaya sahip değildir.• Anaokulunun ek binaya sahip olmaması	<ul style="list-style-type: none">• Mevcut hizmet binası yerine yeni bir hizmet binası yapılması
Teknoloji ve Bilişim Altyapısı Analizi	<ul style="list-style-type: none">• Okulumuzda bilişim bölümünün olması sebebi ile öğretmen sıkıntımız yoktur ama teknik eleman sıkıntısı yaşanmaktadır.	<ul style="list-style-type: none">• Gerekli teknik personel ihtiyacının giderilmesi
Mali Kaynak Analizi	<ul style="list-style-type: none">• Ailelerin gelir düzeyi düşük olduğundan okul-aile birliğine az miktarda bağlı yapılmaktadır	<ul style="list-style-type: none">• Harcama planlamalarında mali kaynaklarda meydana gelecek öngörülemez değişikliklerin dikkate alınması

BÖLÜM III: GELECEĞE BAKIŞ

MİSYON, VİZYON VE TEMEL DEĞERLER

Okul Müdürlüğümüzün misyon, vizyon, temel ilke ve değerlerinin oluşturulması kapsamında öğretmenlerimiz, öğrencilerimiz, velilerimiz, çalışanlarımız ve diğer paydaşlarımızdan alınan görüşler, sonucunda stratejik plan hazırlama ekibi tarafından oluşturulan Misyon, Vizyon, Temel Değerler, okulumuz üst kuruluna sunulmuş ve üst kurul tarafından onaylanmıştır.

MİSYONUMUZ

Öğrencilerimize sunduğumuz imkanlar ve attığımız kararlı adımlarla öğrencilerimizi Atatürk ilke ve inkılaplarına bağlı, milli ve manevi değerlere saygılı, yaşam boyu öğrenmeyi ihtiyaç olarak gören, demokrasi ve hukukun üstünlüğüne inanan, bireysel farklılıklara duyarlı, yaşadığı çevreye ve diğer canlılara karşı gerekli hassasiyeti gözeterek, estetik beğenileri gelişmiş, mesleki yeterliliğe sahip, özgüveni yüksek bireyler olarak yetiştirmek

VİZYONUMUZ

Yetiştirdiği donanımlı, çalışkan, akademik başarısı yüksek, üretken, iş ahlakına sahip bireylerle ülke ekonomisine katkı sağlayan öncü bir okul olmaktır.

TEMEL DEĞERLERİMİZ

- *Milli ve Manevi Değerler*
- *Yasalara Saygı*
- *Akılcılık*
- *Çağdaşlık*
- *İşbirliği ve Bilgi Paylaşımı*
- *Demokratik Sorun Çözme Yöntemleri*
- *Eleştirel Düşünme*
- *Fırsat Eşitliği*
- *Kaliteli Hizmet*
- *Stratejik Yönetim Süreci*
- *Araştırma ve Geliştirme*
- *Evrensel Değerler*
- *Kişisel ve Mesleki Gelişim*
- *Üretkenlik*
- *İletişim Yöntemlerinin Geliştirilmesi*

BÖLÜM IV: AMAÇ, HEDEF VE EYLEMLER

STRATEJİK AMAÇLAR VE HEDEFLER

Tablo 34. Stratejik Amaçlar, Hedefler

AMAÇ 1	Bütün öğrencilerimize, medeniyetimizin ve insanlığın ortak değerleri ile çağın gereklerine uygun bilgi, beceri, tutum ve davranışların kazandırılması sağlanacaktır.
Hedef 1.1	Öğrencilerimizin gelişmiş dünyaya uyum sağlayacak şekilde donanımlı bireyler olabilmesi için eğitim ve öğretimde kalite artırılabilecektir.
Hedef 1.2	İnsanlara, doğaya, farklı görüşlere saygılı, ahlaklı, bireyler yetiştirilecektir.
AMAÇ 2	Çağdaş normlara uygun, etkili, verimli yönetim ve organizasyon yapısı ve süreçleri hâkim kılınacaktır.
Hedef 2.1	Yönetim ve öğrenme etkinliklerinin izlenmesi, değerlendirilmesi ve geliştirilmesi amacıyla veriye dayalı yönetim yapısına geçilecektir.
Hedef 2.2	Tüm eğitim çalışanlarının gelişimleri desteklenecektir
AMAÇ 3	Öğrencileri ilgi, yetenek ve kapasiteleri doğrultusunda hayata ve üst öğretime hazırlayan bir ortaöğretim sistemi ile toplumsal sorunlara çözüm getiren, ülkenin sosyal, kültürel ve ekonomik kalkınmasına katkı sunan öğrenciler yetiştirilecektir.
Hedef 3.1	Ortaöğretimde başarı düzeyi arttırılacaktır.
Hedef 3.2	Disiplin problemleri en aza indirilerek toplumsal hayata katkı sağlayacak bireyler yetiştirilecektir.
AMAÇ 4	Özel eğitim ve rehberlik hizmetlerinin etkinliği artırılarak bireylerin bedensel, ruhsal ve zihinsel gelişimleri desteklenecektir.
Hedef 4.1	Özel eğitim ihtiyacı olan bireyleri akranlarından soyutlamayan ve birlikte yaşama kültürünü güçlendiren eğitimde adalet temelli yaklaşım modeli geliştirilecektir
AMAÇ 5	Mesleki ve teknik eğitim ve hayat boyu öğrenme sistemleri toplumun ihtiyaçlarına ve iş gücü piyasası ile bilgi çağının gereklerine uygun biçimde düzenlenecektir.
Hedef 5.1	Programların tanıtılması ve mesleki yönlendirme süreçlerinin işlerlik kazanması sağlanacaktır.
Hedef 5.2	Okul- işletme işbirliğinin artırılması ve güçlendirilmesi sağlanacaktır.

STRATEJİK HEDEFLER, PERFORMANS GÖSTERGELERİ, STRATEJİLER

AMAÇ 1:Bütün öğrencilerimize, medeniyetimizin ve insanlığın ortak değerleri ile çağın gereklerine uygun bilgi, beceri, tutum ve davranışların kazandırılması sağlanacaktır.
HEDEF 1.1: Öğrencilerimizin gelişmiş dünyaya uyum sağlayacak şekilde donanımlı bireyler olabilmesi için eğitim ve öğretimde kalite artırılabilecektir.

Tablo 24 -Hedef 1.1

Performans Göstergeleri	Hedef Etkisi (%)	Başlangıç Değeri	2019	2020	2021	2022	2023	İzleme Sıklığı	Rapor Sıklığı
PG 1.1.1 Bilgisayar teknoloji okur yazarı öğrenci sayısı (%)	35	50	107	150	200	325	500	6 ay	6 ay
PG 1.1.2 Kütüphanelere kayıtlı öğrenci sayısı	30	200	400	600	800	1150	1150	6 ay	6 ay
PG 1.1.3 Gelişen dünyaya uyum sağlamak için yabancı dil derslerindeki başarı oranının artırılması (%)	30	52	60	70	80	80	80	6 ay	6 ay
Koordinatör Birim	Okul İdaresi								
Sorumlu Birim	Bilişim ve İnternet Kulübü, Okul İdaresi, Kütüphanecilik Kulübü								
İş Birliği Yapılacak Birimler,Paydaşlar	Hoca Ahmet Yesevi Kültür Merkezi Kütüphanesi, Halk Eğitim Merkezleri, Sultangazi İlçe MEM, Sultangazi e-kütüphane								

RİSKLER	Teknoloji kullanımında ortaya çıkabilecek güvenlik kaygıları, Öğrencilerin okul dışında gerçekleştireceği etkinliklerde velilerin duyduğu kaygılar, Sınıf mevcutlarının kalabalık olmasının öğrencilere ulaşmayı engellemesi,
STRATEJİLER	S 1.1.1 Bilişim okur yazarlığının artırılması için öğrenciler okul içinde ve dışında gerçekleştirilecek kurslara yönlendirilecektir S 1.1.2 Çevredeki imkanlar öğrencilere tanıtılıp, öğrenciler yönlendirilecektir.
MALİYET TAHMİNİ	46.500 TL
TESPİTLER	Bilişim altyapısındaki eksiklikler,, Okul kütüphanesindeki kitap sayısının yetersizliği Ders sayısının ve süresinin fazlalığı, İkili öğretim yapılması
İHTİYAÇLAR	Bilgisayar sayısının artırılması, Kütüphanedeki kitap sayısının artırılması, Tam gün eğitime geçilmesi, Ders sayısının ve süresinin azaltılması.

HEDEF 1.2 İnsanlara, doğaya, farklı görüşlere saygılı, ahlaklı, bireyler yetiştirilecektir

Tablo 25 -Hedef 1.2

Performans Göstergeleri	Hedefe Etkisi (%)	Başlangıç Değeri	2019	2020	2021	2022	2023	İzleme Sıklığı	Rapor Sıklığı
PG 1.2.1 Fidan dikme, çevre temizliği, barınak ziyareti vb. etkinliklere katılan öğrenci sayısı	30	100	60	90	100	120	1150	6 ay	6 ay
PG 1.2.2 Sosyal dayanışma ve yardımlaşma adına gerçekleştirilen etkinliklere katılan öğrenci sayısı	35	500	10	15	20	25	1150	6 ay	6 ay
PG 1.2.3 Tartışma kültürünün ve farklılıklara saygının geliştirilmesi için yapılan etkinliklere katılan öğrenci sayısı	30	10	70	80	80	90	900	6 ay	6 ay
Koordinatör Birim	Okul İdaresi								
Sorumlu Birim	Çevre Korumu Kulübü, Kültür ve Edebiyat Kulübü Görsel Sanatlar Kulübü, Sosyal Yardımlaşma ve Dayanışma, Çocuk Esirgeme Kulübü								
İş Birliği Yapılacak Birimler, Paydaşlar	Halk Eğitim Merkezleri, Sultangazi İlçe MEM, Darülaceze, Hayvan Barınakları, Çevre ve Şehircilik İlçe Müdürlüğü, Mahalle Muhtarları, Sosyal Hizmetler İlçe Müdürlüğü, İHH								

RİSKLER	Ziyaretlerin toplu taşıma veya kiralanacak bir araçla gerçekleştirilmesi, Öğrencilerin fikir tartışmaları sırasında ortaya koyabileceği tepkiler, Etkinlikler sırasında oluşabilecek kazalar,
STRATEJİLER	S 1.2.1 Doğa sevgisi kazandırılması adına etkinlikler düzenlenecektir. S 1.2.2 Sosyal Hizmetler İlçe Müdürlüğüne bağlı kurumlara ziyaretler gerçekleştirilecek. S 1.2.3 Münazara, kompozisyon, şiir, resim, afiş yarışmaları düzenlenecek.
MALİYET TAHMİNİ	17000 TL
TESPİTLER	Bazı etkilere velilerin izin vermemesi, Ulaşım araçlarına erişimde sıkıntılar yaşanması,
İHTİYAÇLAR	Ulaşım ihtiyaçlarının giderilmesi, Bölgenin coğrafi yapısına uygun fidanların temin edilmesi, Fidan dikimi sırasında kullanılacak araç-gereçlerin temin edilmesi , Barınak ziyaretleri için gıda malzemelerinin temin edilmesi.

AMAÇ 2: Çağdaş normlara uygun, etkili, verimli yönetim ve organizasyon yapısı ve süreçleri hâkim kılınacaktır

HEDEF 2.1. Yönetim ve öğrenme etkinliklerinin izlenmesi, değerlendirilmesi ve geliştirilmesi amacıyla veriye dayalı yönetim yapısına geçilecektir.

Tablo 26 Hedef 2.1

Performans Göstergeleri	Hedefe Etkisi (%)	Başlangıç Değeri	2019	2020	2021	2022	2023	İzleme Sıklığı	Rapor Sıklığı
PG 2.2.1 Eğitsel veri ambarının kullanılması	20	0	5	60	70	80	90	6 ay	6 ay
PG 2.2.2 . Stratejik plana dayalı okul gelişim planları izlenen okul oranı	30	40	50	55	60	65	70	6 ay	6 ay
P.G 2.2.3 Coğrafi bilgi sisteminin kurulması	20	0	100	100	100	100	100	6 ay	6 ay
P.G 2.2.4 Müdürlüğümüzün bilgi edinme sistemlerinden hizmet alanların memnuniyet oranı (%)	30	65	70	73	75	77	80	6 ay	6 ay
Koordinator Birim	<i>Strateji Geliştirme Kurulu, Okul İdaresi,</i>								
Sorumlu Birim	<i>Rehberlik Birimi.Okul İdaresi</i>								
İş Birliği Yapılacak Birimler,Paydaşlar	<i>MEB,Sultangazi İlçe Milli Eğitim Müdürlüğü</i>								

RİSKLER	- Sık mevzuat değişikliği nedeniyle iş süreçlerinin sık değişmesi, - Karar alma süreçleri ve uygulama aşamasına yönelik bürokratik unsurlar, - Yeni kurulacak birimler ile mevcut birimler arasında olası yetki çakışması, Okul planlarında belirlenen amaçların bağlantısız olması.
STRATEJİLER	S 2.1.1 Müdürlüğün tüm kararları veriye dayalı hâle getirilecek ve bürokratik süreç azaltılacaktır S 2.1.2 Okul bazında veriye dayalı yönetim sistemine geçilecektir.
MALİYET TAHMİNİ	10 000
TESPİTLER	- Yetki devri için iş süreçlerinin ve ilgili analizlerin yapılmamış olması, - Veriye dayalı yönetim için etkin veri üretimi mekanizmaları oluşturulmamış olması, -Planların izlenmesi için bir sistemin olmaması,
İHTİYAÇLAR	- İş süreçlerini çıkarma ve iyileştirme ekiplerinin eğitimi, - Yetki devri için mevzuat ve faaliyet alanlarının taramasının yapılması, -Okul planlarının izlenmesine yönelik sistem kurulması,

Hedef 2.2. Tüm eğitim çalışanlarının gelişimleri desteklenecektir

Tablo 27 Hedef 2.2

Performans Göstergeleri	Hedefe Etkisi (%)	Başlangıç Değeri	2019	2020	2021	2022	2023	İzleme Sıklığı	Rapor Sıklığı
PG 2.1.1. Lisansüstü eğitim alan personel oranı (%)	14	15	16	17	18	20	25	6 ay	6 ay
PG 2.1.2 Yönetici cinsiyet oranı (%)	15	40	45	50	55	60	65	6 ay	6 ay
P.G 2.1.3 Ücretli öğretmen oranı (%)	25	25	20	15	10	8	5	6 ay	6 ay
Koordinatör Birim	Öğretmen Yetiştirme ve Geliştirme Şube Müdürlüğü								
Sorumlu Birim	Okul İdaresi								
İş Birliği Yapılacak Birimler, Paydaşlar	Sultangazi İlçe Milli Eğitim Müdürlüğü,								

RİSKLER	<ul style="list-style-type: none">- Öğretmen ve okul yöneticilerinin lisansüstü eğitim süreçlerinin okullardaki eğitimi aksatması,- Lisansüstü eğitime yönlendirilecek kitlenin çok büyük olması ve getireceği maliyet,- Baskı grupları ve paydaş kitlelerin taleplerinde temelde amaçlar açısından yeterince uzlaşa sağlanamaması,- Elverişsiz koşullarda görev yapan öğretmen ve yöneticiler için verilecek teşviklerin maliyeti, Yönetici kadrolarına kadın yönetici talebinin yeterli düzeyde olmaması.
STRATEJİLER	S 2.2.1 Öğretmen ve okul yöneticilerinin mesleki gelişimleri teşvik edilecektir. S 2.2.2 İnsan kaynağının verimli kullanılması ve hakkaniyetli bir şekilde ödüllendirilmesi sağlanacaktır.
MALİYET TAHMİNİ	10.000
TESPİTLER	<ul style="list-style-type: none">- Öğretmenlik ve okul yönetimine ilişkin mevzuatın dağınık olması,- Dezavantajlı bölgelerde görev yapan öğretmenlerin hizmet süresinin düşük olması,- Eğitim yöneticilerinin atanma sisteminin ölçme ve değerlendirme boyutunun yeterli olmaması,- Dengeli norm dağılımının olmaması,- Öğretmenlik mevcut kariyer sisteminin yetersiz olması ve okul yöneticiliği alanlarında kariyer sisteminin bulunmaması.
İHTİYAÇLAR	<ul style="list-style-type: none">- Öğretmenlik ve okul yöneticiliği alanlarında genel ve özel alan yeterlilik belirlenmesi için kapsamlı çalışmaların yapılması,- Lisansüstü eğitime yönlendirilecek kitlenin büyük olması nedeniyle yüksek oranda mali kaynak.

AMAÇ 3 : Öğrencileri ilgi,yetenek ve kapasiteleri doğrultusunda hayata ve üst öğretime hazırlayan bir ortaöğretim sistemi ile toplumsal sorunlara çözüm getiren, ülkenin sosyal, kültürel ve ekonomik kalkınmasına katkı sunan öğrenciler yetiştirilecektir

HEDEF3.1 Ortaöğretimde başarı düzeyi arttırılacaktır

Tablo 28- Hedef 3.1

Performans Göstergeleri	Hedefe Etkisi (%)	Başlangıç Değeri	2019	2020	2021	2022	2023	İzleme Sıklığı	Rapor Sıklığı
PG 3.1.1 14-17 yaş grubu başarı oranı	40	53,6	40	55	65	75	85	6 ay	6 ay
PG 3.1.2 Ortaöğretimde sınıf tekrar oranı (9.sınıf)	30	15,6	15	14	13	12	11	6 ay	6 ay
P.G 3.1.3 Ortaöğretimde 3 zayıf ve üzeri öğrencioranı	30	38,6	35	33	32	30	27	6 ay	6 ay
Koordinatör Birim	Okul İdaresi								
Sorumlu Birim	Tüm öğretmenler								
İş Birliği Yapılacak Birimler,Paydaşlar	MEB, SGB, ÖDSHGM								

RİSKLER	-Öğrenciler arası bireysel farklılıkların sürekliliği -Ortaöğretim çağındaki çocukların ekonomik yetersizlikten dolayı açıköğretime yönlendirilmesi
STRATEJİLER	S3.1.1 3 zayıf ve üzeri öğrencilere öğretmenler tarafından koçluk sunulacak. S3.1.2 Sınıf tekrarlarının azaltılmasına yönelik çalışmalar yapılacaktır.
MALİYET TAHMİNİ	10.000
TESPİTLER	-Koçluk sisteminin yeterince dikkate alınmaması, -Okulların öğrencilerin kişisel, sosyal ve kültürel ihtiyaçlarını karşılamakta yetersiz olması, -Bazı öğrencilerin maddi imkansızlıklardan dolayı ortaöğretime devam edememesi.
İHTİYAÇLAR	-Ortaöğretimde sınıf tekrarlarına sebep olan faktörlerin tespit edilmesi, Okul ortamında eğitim koçluğu için yeterli düzeyde eğitimler verilmesi ve buna yönelik finansmanlar sağlanması

HEDEF 3.2 özel eğitim ihtiyacı olan bireyleri akranlarından soyutlamayan ve birlikte yaşama kültürünü güçlendiren yaklaşım modeli geliştirilecektir

Tablo 29 -Hedef 3.2 Disiplin problemleri en aza indirilerek toplumsal hayata katkı sağlayacak bireyler yetiştirilecektir

Performans Göstergeleri	Hedefe Etkisi (%)	Başlangıç Değeri	2019	2020	2021	2022	2023	İzleme Sıklığı	Rapor Sıklığı
PG 3.2.1. Disiplin problemi yaşayan öğrenci oranı	30	15	13	10	8	6	4	6 ay	6 ay
PG 3.2.2 . Disiplin problemi nedeniyle rehberlik servisine yönlendirilen öğrenci oranı	30	8	7	6	5	4	3	6 ay	6 ay
PG 3.2.3 .Disiplin cezası alan öğrenci oranı	40	5	5	4	3	2	1	6 ay	6 ay
Koordinator Birim	Okul idaresi								
Sorumlu Birim	Okul idaresi								
İş Birliği Yapılacak Birimler,Paydaşlar	Rehberlik Servisi, RAM, İlçe MEM								

RİSKLER	-Öğrencinin problem teşkil eden davranışını kabul etmemesi -Disiplin problemi yaşayan öğrencinin okula karşı tutum değişikliği göstermesi
STRATEJİLER	S3.2.1 Öğrencinin bu davranışının altında yatan sebepleri tespit ederek çözüm odaklı iş birliği gerçekleştirilecektir. S3.2.2 Sosyal etkinliklerin sayısı artırılarak öğrencilerde sorumluluk bilinci geliştirilecektir.
MALİYET TAHMİNİ	5000 tl
TESPİTLER	-Öğrencinin içerisinde bulunduğu yaş itibarıyla hal, hareket ve davranış problemleri yaşaması, -Sosyal çevre, sosyal medya ve TV kaynaklı yanlış davranış geliştirme eğilimi yaşaması, -Eğitim kurumunun bulunduğu çevrede sıkça rastlanan olumsuz birtakım durumların yaşanması.
İHTİYAÇLAR	-Okul- aile iş birliğinin sağlanması, -Öğrencilere sorumluluk ve görevler vererek bu bilincin olusturulması.

AMAÇ 4 : Özel eğitim ve rehberlik hizmetlerinin etkinliği artırılarak bireylerin bedensel, ruhsal ve zihinsel gelişimleri desteklenecektir

HEDEF 4.1. Özel eğitim ihtiyacı olan bireyleri akranlarından soyutlamayan ve birlikte yaşama kültürünü güçlendiren eğitimde adalet temelli yaklaşım modeli geliştirilecektir

Tablo 30- Hedef 4.1

Performans Göstergeleri	Hedefe Etkisi (%)	Başlangıç Değeri	2019	2020	2021	2022	2023	İzleme Sıklığı	Rapor Sıklığı
PG 4.1.1 Destek Eğitim Odası (Toplam)	30	0	0	0	1	1	1	6 ay	6 ay
PG4.1.2 Engellilerin kullanımına uygun araç	40	1	1	1	2	2	2	6 ay	6 ay
P.G 4.1.3 Kaynaştırma uygulamaları ile ilgili	40	0	1	3	4	5	6	6 ay	6 ay
Koordinatör Birim	Özel Eğitim ve Rehberlik Hizmetleri Şube Müdürlüğü								
Sorumlu Birim	Okul Yönetimi, Okul Rehberlik ve Psikolojik Danışma Servisi								
İş Birliği Yapılacak Birimler,Paydaşlar	Rehberlik Servisi, RAM, Zümre Öğretmenler Kurulu								

RİSKLER	-Okulumuzun atölye kısmının engelli öğrencilerimizin kullanımına pek uygun olmaması, - Öğrencilerin eğitsel değerlendirme ve tanınmalarında alan taramasının yetersiz olması, - Özel eğitim konusunda öğretmenlerin ve velilerin bilgi ve farkındalığının az olması, - Kaynaştırma uygulamaları yoluyla eğitim hakkında yeterli düzeyde bilgi sahibi olunmaması.
STRATEJİLER	S 4.1.1 Özel eğitim ve rehberlik hizmetleri hakkında öğrenci, öğretmen ve velilerin bilgilendirilmesi sağlanacak. S 4.1.2 -Meslek ve üniversite tanıtımları yapılacak. S 4.1.3 -Özel eğitim ihtiyacı olan bireyler hakkında, akranları ve velileri bilgilendirme çalışmaları yapılacak S 4.1.4 -Türkiye Bağımlılıkla Mücadele Programı kapsamında öğrencilere bilgilendirme çalışması yapılacak
MALİYET TAHMİNİ	5.000 TL
TESPİTLER	- Okulumuzun engelli öğrencilerimizin kullanımına pek uygun değildir. - Okulumuz çok katlı olarak yapıldığından fiziksel engelli öğrencilerimiz üst katlardaki atölyelere rahat ulaşamamaktadır. - Öğretmenlerimiz kaynaştırma uygulamaları yoluyla eğitim hakkında yeterli düzeyde bilgi sahibi değildir.
İHTİYAÇLAR	Okulumuzda asansör bakımları düzenli aralıklarla usulüne uygun olarak yapılması. - Eğitsel değerlendirme ve tanılama için tarama faaliyetlerinin ve kapsamının artırılması, - Engellilerin kullanımına uygun asansör, rampa ve tuvalet sayısının artırılması

HEDEF 4.2 Ülkemizin kalkınmasında önemli bir kaynak niteliğinde bulunan özel yetenekli öğrencilerimiz, akranlarından ayrıştırılmadan doğalarına uygun bir eğitim yöntemi ile desteklenecektir.

Tablo 31 Hedef 4.2

Performans Göstergeleri	Hedefe Etkisi (%)	Başlangıç Değeri	2019	2020	2021	2022	2023	İzleme Sıklığı	Rapor Sıklığı
PG 4.2.1 Öğrencilerin özel yeteneklerini tespit etme	60	0	0	0	1	1	1	6 ay	6 ay
PG 4.2.2 Özel yetenekli öğrencilerle ilgili envanter uygulama	40	0	0	0	1	2	3	6 ay	6 ay
Koordinatör Birim	Özel Eğitim ve Rehberlik Hizmetleri Şube Müdürlüğü								
Sorumlu Birim	Rehberlik Servisi								
İş Birliği Yapılacak Birimler, Paydaşlar	Rehberlik Servisi, RAM, Zümre Öğretmenler Kurulu								

RİSKLER	Özgün zekâ testlerinin maliyetli olması ve üretilmesinde sıkıntılar yaşanması, - Özel yeteneklilerin eğitimine ilişkin toplumsal duyarlılığın az olması. - Tüm öğrencilerin tarama sistemine dâhil edilmesinin zorluğu,
STRATEJİLER	Özel yetenekli öğrenciler ile ilgili RAM ile işbirliği yapılması
MALİYET TAHMİNİ	1 000 tl
TESPİTLER	- Tarama hizmetlerinin yaygın olmaması, - Okulumuzda tasarım ve beceri atölyesinin olmaması - Özel yeteneklilere yönelik öğrenme ortamları, ders yapıları ve materyallerinin olmaması
İHTİYAÇLAR	- Özel yeteneklilere yönelik tanılama ve değerlendirme araçları - Tasarım ve beceri atölyesi - Özel öğrenme ortamları, ders yapıları ve materyalleri

AMAÇ 5 : Mesleki ve teknik eğitim ve hayat boyu öğrenme sistemleri toplumun ihtiyaçlarına ve iş gücü piyasası ile bilgi çağının gereklerine uygun biçimde düzenlenecektir.

HEDEF 5.1. Programların tanıtılması ve mesleki yönlendirme süreçlerinin işlerlik kazanması sağlanacaktır

Tablo 30- Hedef 5.1

Performans Göstergeleri	Hedefe Etkisi (%)	Başlangıç Değeri	2019	2020	2021	2022	2023	İzleme Sıklığı	Rapor Sıklığı
PG 5.1.1 Öğrenci ve velilerin bilgilendirilme memnuniyet anketi oranı(%)	20	70	70	72	75	77	80	6 ay	6 ay
PG 5.1.2 Alan tanıtım bilgilendirme toplantıları kapsamında yapılan toplantı sayısı	15	5	5	6	6	7	8	6 ay	6 ay
P.G 5.1.3 . Mesleki tanıtımlar kapsamında düzenlenen gezi ve faaliyet sayısı	25	10	12	12	14	15	15	6 ay	6 ay
Koordinator Birim	Okul Yönetimi, Rehberlik Servisi								
Sorumlu Birim	Okul Yönetimi, Okul Rehberlik ve Psikolojik Danışma Servisi								
İş Birliği Yapılacak Birimler,Paydaşlar	Öğretmenler,öğrenciler , veliler								

RİSKLER	-Mesleki ve teknik eğitime öğrenci ve velilerde olumsuz bakış açısının olması -Paydaşlarımızın yapılan faaliyet ve çalışmalara karşı ilgisinin az olması -12.sınıf öğrencilerinin farklı bir alanda yükseköğrenime devam etmek istemeleri. -Mezun öğrencilerin farklı bir sektörde çalışmak istemeleri
STRATEJİLER	S 5.1.1 Okulumuzda mevcut alanların tanıtımları etkin bir hale getirilecek ve farkındalık artırılacaktır. S 6.1.2. Mesleki yönlendirmede kariyer rehberliği etkin hale getirilecektir. S.5.1.3. Alanların yüksek öğrenim kurumlarındaki seçenekleri tanıtılıp farkındalık kazandırılacaktır.
MALİYET TAHMİNİ	20.000TL
TESPİTLER	-Toplumdaki olumsuz mesleki ve teknik eğitim algısı, -Mesleki yönlendirmelerin yetenek, bilgi ve beceriye dayanmaması -Veli paydaşının eğitim öğretim sürecinde aktif olarak katılım sağlamaması

İHTİYAÇLAR	-Mesleki fuar,gezi ve yarışmalara katılım için mali kaynak sağlanması -Faaliyetlerin işlerlik kazanması için paydaşlarla işbirliklerinin geliştirilmesi
-------------------	--

HEDEF 5.2. Mesleki ve teknik eğitime atfedilen değer ve memnuniyet artırılabacaktır.

Tablo 32- Hedef 5.2 Okul- işletme işbirliğinin artırılması ve güçlendirilmesi sağlanacaktır.

Performans Göstergeleri	Hedef Etkisi (%)	Başlangıç Değeri	2019	2020	2021	2022	2023	İzleme Sıklığı	Rapor Sıklığı
PG 5.2.1. işletme işbirliği memnuniyet anketi(%)	27	70	70	73	76	80	82	6 ay	6 ay
PG 5.2.2. İşletmeler ile yapılan protokol sayısı	33	1	1	2	2	3	3	6 ay	6 ay
P.G 5.2.3. Meslek temsilcileri bilgilendirme, seminer toplantıları sayısı	18	5	5	5	6	6	8	6 ay	6 ay
Koordinator Birim	Okul Yönetimi								
Sorumlu Birim	Alan şefleri								
İş Birliği Yapılacak Birimler,Paydaşlar	Alan Şefleri,Öğretmenler,İşletme Yetkilileri, Rehberlik Servisi								

RİSKLER	-İşletme yetkililerinin ve sektör temsilcilerinin mesleki eğitime destek konusunda beklenen desteği sağlamaması -İşletmelerin diplomatik ve yasal konularda isteksiz olmaları
STRATEJİLER	S 5.2.1 Sektör ve okul kurumu arasında yapılan protokol ve işbirliği sayısı artırılabacaktır. S 5.2.2Sektör temsilcilerin okul içi etkinliklere katılımı sağlanacaktır.
MALİYET TAHMİNİ	1000 TL
TESPİTLER	Sektör temsilcilerinin mesleki ve teknik eğitim ile işbirliği konusunda isteksiz olması Okul kurumun talepleri ile sektör taleplerinin birbiriyle uyuşmaması Mezun öğrencilerin alanında istihdam olanaklarının yetersiz oluşu
İHTİYAÇLAR	İşbirliğinin artırılması açısından sektör temsilcilerinin istekli işbirliği

V. BÖLÜM: MALİYETLENDİRME

Tablo 33 -2019-2023 Stratejik Planı Faaliyet/Proje Maliyetlendirme Tablosu

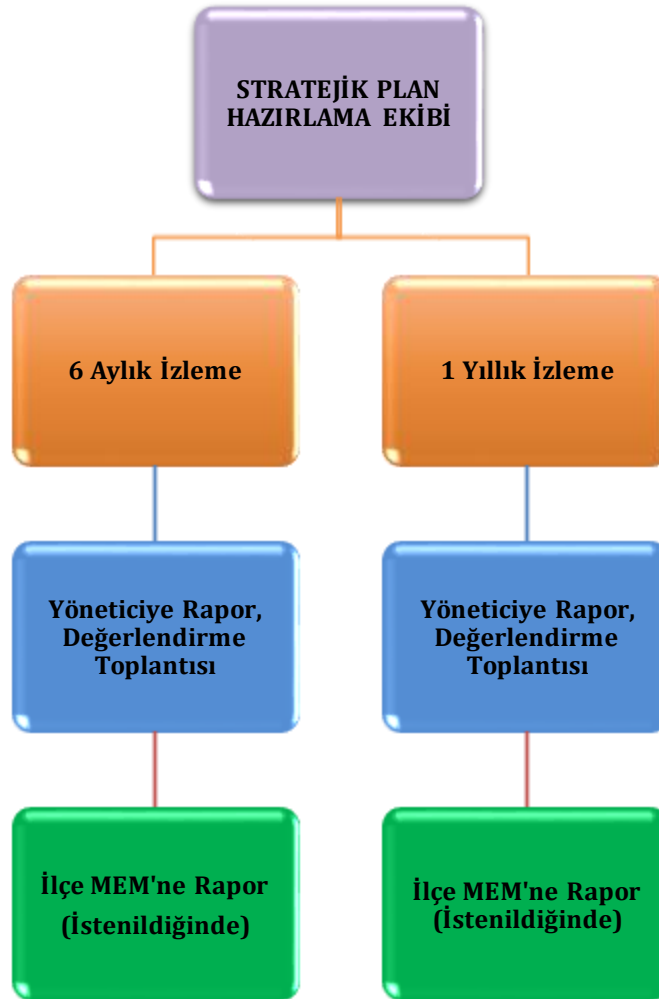
Kaynak Tablosu	2019	2020	2021	2022	2023	Toplam
Genel Bütçe	70.000TL	70.000TL	75.000TL	75.000TL	80.000TL	370.000TL
Valilikler ve Belediyelerin Katkısı	0	0	0	0	0	0
Diğer (Okul Aile Birlikleri)	65.000TL	70.000TL	75.000TL	75.000TL	80.000TL	365.000 TL
TOPLAM	135.000TL	140 000TL	150.000TL	150.000TL	160.000TL	735.000 TL

Kaynak Tablosu	2019	2020	2021	2022	2023	Toplam
Amaç 1	63.500TL	64.000 TL	66.000 TL	68.000 TL	70.000 TL	331.500
Hedef 1.1	46.500 TL	47.000 TL	48.000 TL	50.000 TL	50.000 TL	241.500
Hedef 1.2	17.000TL	17.000 TL	18.000 TL	18.000 TL	20.000 TL	90.000
Amaç 2	20.000	20.000	20.000	30.000	30.000	120.000
Hedef 2.1	10.000 TL	10.000 TL	10.000TL	15.000TL	15.000TL	60.000
Hedef 2.2	10.000 TL	10.000TL	10.000TL	15.000TL	15.000TL	60.000
Amaç 3	15.000	15.000	15.000	16.000	22.000	83.000
Hedef 3.1	10.000 TL	10.000TL	10.000TL	10.000TL	15.000TL	55.000
Hedef 3.2	5.000 TL	5.000TL	5.000TL	6.000TL	7.000TL	28.000
Amaç 4	6.000	6.000	6.000	7.000	8.000	33.000
Hedef 4.1	5.000 TL	5.000 TL	5.000TL	6.000TL	6.000TL	27.000
Hedef 4.2	1.000 TL	1.000 TL	1.000 TL	1.000 TL	2.000 TL	6.000
Amaç 5	21.000	21.000	21.000	27.000	27.000	117.000
Hedef 5.1	20.000 TL	20.000 TL	20.000 TL	25.000 TL	25.000 TL	110.000
Hedef 5.2	1.000 TL	1.000 TL	1.000 TL	2.000 TL	2.000 TL	7.000
Diğer (Genel Yönetim,Okul Aile Birlikleri)	65.000TL	196.000TL	75.000TL	75.000TL	80.000TL	365.000 TL
TOPLAM	190.500	500.000TL	303.000TL	223.000TL	237.000TL	1.453.500 TL

VI. BÖLÜM:İZLEME VE DEĞERLENDİRME

Müdürlüğümüzün 2019-2023 Stratejik Planı İzleme ve Değerlendirme sürecini ifade eden İzleme ve Değerlendirme Modeli hazırlanmıştır. Okulumuzun Stratejik Plan İzleme-Değerlendirme çalışmaları eğitim-öğretim yılı çalışma takvimi de dikkate alınarak 6 aylık ve 1 yıllık sürelerde gerçekleştirilecektir. 6 aylık sürelerde Okul Müdürüne rapor hazırlanacak ve değerlendirme toplantısı düzenlenecektir. İzleme-değerlendirme raporu, istenildiğinde İlçe Milli Eğitim Müdürlüğüne gönderilecektir.

İZLEME VE DEĞERLENDİRME SÜRECİ -ŞEKİL 3



EKLER:

***Öğretmen GZFT analiz anketi 50 adet**

***Öğrenci GZFT analiz anketi 50 adet**

*** Veli GZFT analiz anketi 50 adet**

anket örnekleri klasör ekinde bulunmaktadır.